



Stockholms  
stad

# Ö er sikst p in a

RINKEBY-KISTA  
HÄSSELBY-VÄLLINGBY  
SPÅNGA-TENSTA  
BROMMA  
KUNGS HOLMEN  
NORRMALM  
ÖSTERMALM  
SKÄRHOLMEN  
HÄGERSTEN-LILJEHOLMEN  
SÖDERMALM  
ÄLVSJÖ  
ENSKEDE-ÅRSTA-VANTÖR  
FARSTA  
SKARPNÄCK

**Riksintressen enligt miljöbalken**  
Bilaga till samrådsförslag

<b>Inledning</b>	<b>3</b>
Riksintressesystemet	3
Stadens förhållningssätt till riksintressen	3
Läsanvisning	3
<b>Riksintressen enligt 3 och 4 kapitlet miljöbalken</b>	<b>4</b>
Kommunikationer	4
Naturvård	8
Friluftsliv	8
Kraftledningsnät	8
Totalförsvaret	8
<b>Geografiska riksintresseområden enligt 4 kapitlet miljöbalken</b>	<b>10</b>
Natura 2000-områden	10
Kungliga nationalstadsparken	11
Saltsjöns öar och stränder och Mälaren med öar och strandområden	11
<b>Kulturmiljön som resurs</b>	<b>12</b>
Inledning	12
Stockholms innerstad med Djurgården (AB 115)	15
Tema: Den äldre stenstaden (medeltid – tidigt 1800-tal)	20
Tema: Tidig bebyggelse på malmarna	23
Tema: Stockholm som sjöfarts-, militär- och industristad	26
Tema: Den klassiska stenstaden (1870–1930)	29
Tema: Den offentliga och demokratiska staden	33
Tema: 1900-talets bostadsområden	36
Tema: Det moderna city	39
Trädgårdsstäder och småhusområden (AB 110, 112, 117, 118 och 119)	42
Skogskyrkogården (AB 111)	46
LM Ericssons telefonfabrik och LM-staden i Midsommarkransen (AB 114)	47
Gröndal (AB 116)	49
Årsta centrum (AB 113)	50
Vällingby (AB 120)	52

# Inledning

Denna bilaga redovisar riksintressen enligt miljöbalken. Riksintressen gäller geografiska områden som har utpekats därför att de innehåller nationellt viktiga värden och kvaliteter.

## Riksintressesystemet

Riksintressen definieras enligt 3 och 4 kapitel miljöbalken (1998:808) och utgör en delmängd av de allmänna intressena. Miljöbalken och plan- och bygglagen (2010:900), PBL, har en sammankopplad lagstiftning i detta avseende. Riksintresseområden är av nationell betydelse för bevarande eller nyttjande och beslutas av riksdagen eller utses av olika sektorsansvariga statliga myndigheter. Syftet med riksintressena är att främja en god hushållning av mark- och vattenområden ur en ekologisk, social och samhällsekonomisk synpunkt.

Hantering av riksintressen kan beskrivas som ett växelspel mellan stat och kommun. Staten beslutar och formulerar anspråk på vad som ska betraktas som riksintressen. Kommunen visar i översiktsplanen hur värdena i riksintresseområdena ska hanteras och tillgodoses. Länsstyrelsen tillhandahåller kunskapsunderlag till kommunens planering och är tillsynsmyndighet bland annat genom att granska översiktsplanen. Kommunen och länsstyrelsen kan i översiktsplanarbetet komma överens om områdenas fysiska avgränsning och precisera värdena i riksintresset. Det är möjligt för länsstyrelsen att, i samråd med kommunerna, föreslå förändringar till de centrala sektorsmyndigheterna om att ta bort eller lägga till områden av riksintresse eller att ändra i beskrivningen.

## Stadens förhållningssätt till riksintressen

Stadens utgångspunkt är att ett riksintresse är tillgodosett så länge det inte finns andra anspråk på förändring. Skyddet för riksintressen blir aktualiserat vid ett anspråk på förändrad markanvändning genom till exempel prövning enligt miljöbalken, övrig speciallagstiftning, och prövning enligt plan- och bygglagen. Ett riksintresse innebär inte ett förbud mot åtgärder i eller i närheten av området. Åtgärder som däremot påtagligt kan komma att skada ett riksintresse får inte komma till stånd. Ett område som är av riksintresse för kommunikationsanläggning ska därutöver skyddas mot åtgärder som kan påtagligt försvåra tillkomsten eller utnyttjandet av anläggningen.

Det är således främst vid ny eller ändrad markanvändning som ett område av riksintresse får praktisk betydelse. Riksintressena kan uttryckas som ”anspråk” dvs ett område eller ett ändamål kan vara ett riksintresse. Ur kommunens synvinkel är detta inte något problem så länge det inte finns några motstående anspråk eller förslag till förändrad markanvändning från andra aktörer som kommunen ska ta ställning till.

## Läsanvisning

I denna bilaga redovisas riksintressen enligt miljöbalkens 3 och 4 kapitel. En fördjupad redovisning görs av hur staden avser tillgodose riksintressen för kulturminnesvärden. Detta görs i vägledningen Kulturmiljön som resurs, se sidan 12.

# Riksintressen enligt 3 och 4 kapitlet miljöbalken

I detta kapitel redogörs för riksintressen enligt 3 och 4 kapitlet miljöbalken. Riksintresset för kulturmiljö redovisas fördjupat i nästa kapitel.

## Kommunikationer

(Miljöbalken 3 kapitlet 8§)

Ansvarig myndighet: Trafikverket

Nedan redogörs för förhållningssätt för samlingsrubriken kommunikationer samt för aktuellt planeringsläge för de olika funktioner som ingår i respektive riksintresse för kommunikationer.

Stadens generella förhållningssätt till riksintresseområdet kommunikationer:

Riksintresseområdet kommunikationer består av flera delar och det ligger i stadens intresse att funktionen kommunikation tryggas. Under respektive område beskrivs de förändringar (planeringsläge) som kan vara aktuella. För en fullständig redovisning av riksintresset kommunikationer, hänvisas till trafikverket.

### Vägar

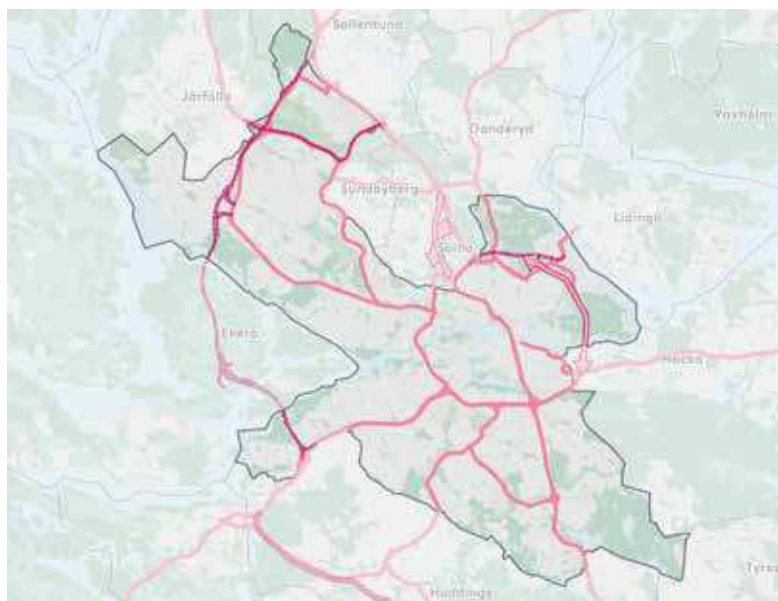
Principen för de vägar som är riksintresse är att de är av särskild betydelse för regional eller interregionaltrafik. Några vägar av riksintresse utgör anslutning till utpekad hamn eller flygplats av riksintresse. Riksvägarna E4 och E18 ingår i det nationella stamvägnätet. Väg E18 och E20 ingår även i det av EU utpekade Trans European Transport Network, TEN-T.

Planerade vägar som Förbifart Stockholm och en östlig förbindelse är också av riksintresse.

### Planeringsläge

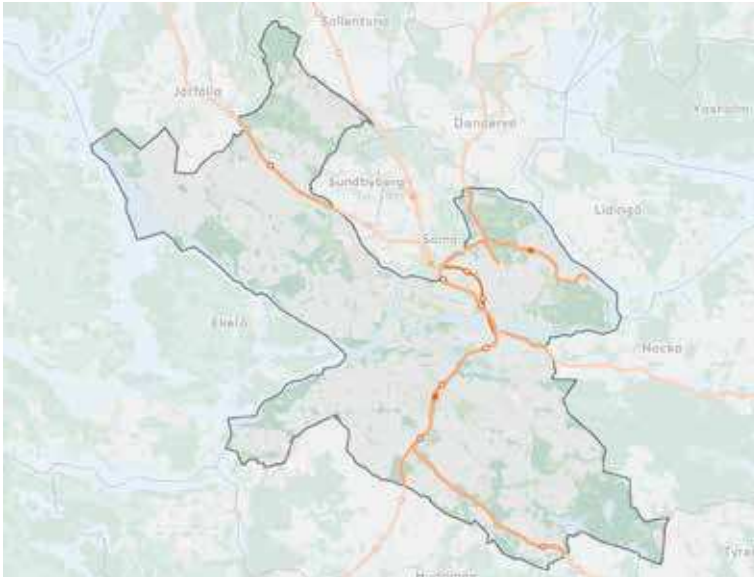
En eventuell östlig förbindelse diskuteras i Sverigeförhandlingen. För Stockholms stad är det viktigt att riksintressets reservat för östlig förbindelse är så väl utformat som möjligt och genomförbart tillsammans med stadens egna stadsutvecklingsprojekt i berört område. Detta för att inte försvåra eller omöjliggöra stadens planer på bostads- och arbetsplatsutveckling, främst inom stadsutvecklingsområdet Norra Djurgårdsstaden. Framförallt handlar det om att trafikplatserna inom staden hamnar på rätt plats och är rätt utformade. I Ropsten förordar staden en trafikplats som placeras på södra sidan av Lidingöbron, och i Frihamnen anser staden att det är viktigt att hitta ett läge som går att integrera i kommande stadsbebyggelse och att barriäreffekterna minimeras.

Vissa av de riksintressanta vägarna är markerade som stadsutveckling på längre sikt om trafikfunktionen kan säkerställas.



**Vägar av riksintresse i Stockholm. Illustration efter underlag från Trafikverket. Vissa objekt har hunnit färdigställas men visas som planerade; Norra länken, Norrtull-Värtan samt E18 Hjulsta-Kista.**

Källa: <https://riksintressenkartor.trafikverket.se/Riksintressen/>



**Järnvägar av riksintresse i Stockholm. Illustration efter underlag från Trafikverket.**

Källa: <https://riksintressenkartor.trafikverket.se/Riksintressen/>

### Järnvägar

De järnvägar som är av riksintresse har särskild betydelse för regional, nationell eller internationell trafik eller utgör anslutning till utpekad hamn eller flygplats av riksintresse. I princip samtliga stationer i staden utgör riksintresse samt terminaler som Värtan och Älvsjö godsbangård. Planerade järnvägar som Citybanan och Ostlänken är också av riksintresse. Södra och västra stambanan samt sträckan Stockholm/Älvsjö–Ulriksdal/Sundbyberg ingår det av EU utpekade Trans European Transport Network, TEN-T.

### Planeringläge

Byggandet av Citybanan och Mälarbanan pågår. Staden deltar i förhandlingar och planering för Ostlänken. Värtans godsbangård är uppdelad i Värtan Västra och Värtan Östra. Trafikverket och staden är överens att verka för att Värtan Östra bangård utvecklas. Bakgrunden är stadens stora behov av bostäder och att Värtan Östra utgör en del av projektet Norra Djurgårdsstaden. Avtal finns mellan parterna att utreda och hitta en lösning för att Fortums och Stockholms hamn transportbehov ska klaras på sikt. Detta ska ske genom att bland annat utveckla Värtan Västra.

En möjlig framtida överdäckning av spåren i västra city kan påverka riksintresset.

### Bromma flygplats

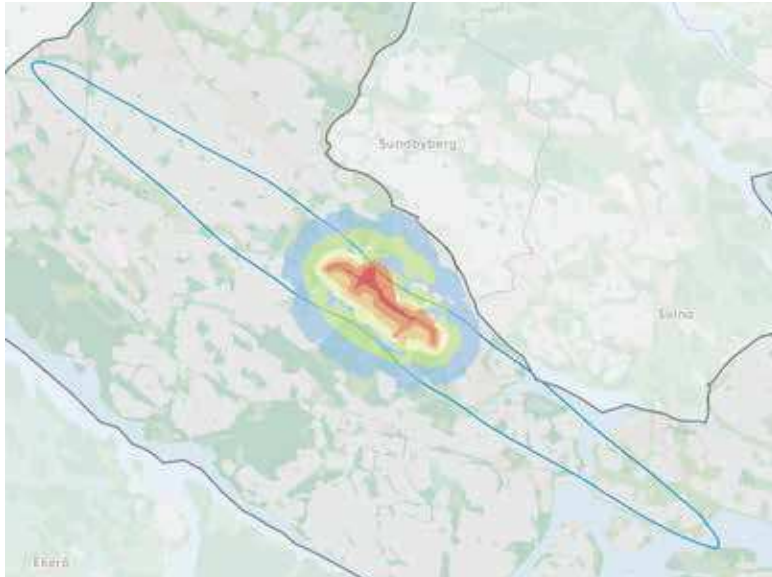
Bromma flygplats är av riksintresse som en av tio flygplatser i landet i det nationella basutbudet av flygplatser. Möjligheten att bygga bostäder i närheten av Bromma flygplats är beroende av influensområdet för flygbuller, markbuller, olycksrisker och hindersbegränsande ytor. Miljöbalkens bestämmelser innebär dessutom att flygplatsen ska skyddas mot åtgärder som kan påtagligt försvåra utnyttjandet av anläggningen. Trafikverket, i samarbete med Länsstyrelsen, Swedavia och Stockholms stad, tagit fram en riksintresseprecisering för flygplatsen.

### Flygbuller

Trafikverket och Swedavia har analyserat flygbullrets påverkan på omgivningen i dag och i framtiden och har tagit fram kurvor för bullrets utbredning. Det är kurvan på kartan nedan, FBN 55, som är riksintresset Bromma flygplats influensområde avseende flygbuller. Statliga riktvärden för flygbuller innebär att ny bebyggelse inom influensområdet måste prövas i varje enskilt fall. Influensområdet för flygbuller kan framöver komma att justeras, med anledning av nya underlag kring flygtrafikens omgivningspåverkan och teknisk utveckling. När detta sker kommer även riksintressets utbredning att revideras.

### Markbuller

Markbuller utgörs av buller som orsakas av aktiviteter på marken inom flygplatsområdet. Stockholms stad har, tillsammans med Swedavia, Trafikverket och Länsstyrelsen, gjort bedömningen att markbuller ska betraktas som externt industribuller vid bullerberäkningar. Swedavia har redovisat beräkningar av markbullret år 2038 vilka utgör flygplatsens influensområde.



**Bromma flygplats med influensområde för flygbuller (FBN 55 dBA) samt markbuller (kväll kl 18–22) 2038. Illustration efter underlag från Trafikverket.**

Källa: <https://riksintressenkartor.trafikverket.se/Riksintressen/>

En revision av markbullerunderlagen bearbetas vid beredning av detta dokument. De nya underlagen innebär en något mer omfattande utbredning av markbullret. Dessa nya underlag kommer att beaktas när beslut om ny riksintresseprecisering är taget.

#### Olycksrisk

Statistiken visar att antalet olyckor inom luftfarten minskar kontinuerligt och säkerheten blir allt högre för varje år. Denna utveckling bedöms fortsätta och är den enskilt största anledningen till lägre framtida risknivåer som har beräknats inom ramen för riksintressepreciseringen för Bromma flygplats. Olycksrisk kopplad till flygtrafiken är dock en aspekt som även fortsättningsvis ska beaktas vid stadsutveckling i nära anslutning till flygplatsen.

#### Hinderbegränsande ytor

Runt alla flygplatser finns områden där höjder på byggnader, master och andra objekt behöver begränsas för att flygsäkerheten inte ska äventyras. Det höjdbegränsande området för Bromma

flygplats med bankod 3 är fastställt av Transportstyrelsen (se karta nedan).

I de fall höga hus eftersträvas inom de hinderbegränsade ytorna ska detta prövas i ett tidigt skede i samråd med Swedavia och LFV. Nya säkerhetsregler för flygplatser kommer att införas i Sverige under slutet av 2017. När detta sker kommer de hinderbegränsande ytorna att revideras.

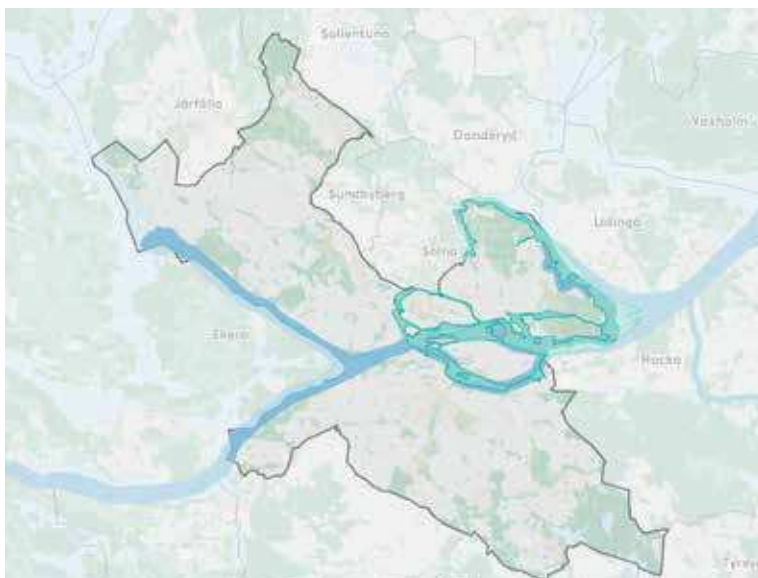
#### Planeringsläge

Staden har i avtal upplåtit flygplatsområdet för flyg till och med 2038. Efter att avtalstiden löpt ut kommer området omvandlas till en stadsdel med blandad stadsbebyggelse. Detta förutsätter att en fjärde rullbana på Arlanda är i drift varav den nationella och internationella tillgängligheten säkerställs. Riksintressepreciseringens innehåll ska vara vägledande i fysisk planering i anslutning till flygplatsen fram till 2038. Stadsutveckling i anslutning till flygplatsens influensområde ska prövas i varje enskilt fall.



**Bromma flygplats med hinderbegränsande ytor. Illustration efter underlag från Trafikverket.**

Källa: <https://riksintressenkartor.trafikverket.se/Riksintressen/>



**Hamn och farleder av riksintresse i Stockholm. Illustration efter underlag från Trafikverket.**

Källa: <https://riksintressenkartor.trafikverket.se/Riksintressen/>

### Stockholms hamn

(Miljöbalken 3 kapitlet 8§)

Följande delar av Stockholms hamnar utgör riksintresse:

1. Stadsgårdskajen, Masthamnen och Skeppsbron
2. Värtahamnen
3. Frihamnen
4. Containerterminalen
5. Loudden

Riksintresseanspråken innefattar även hamnens influensområden där buller, vibrationer, luftkvalitet, risk- och säkerhetsfrågor från verksamheten behöver beaktas för att kunna säkerställa en god miljö. Det gäller även invid vägar och järnvägar som trafikförsörjer hamndelarna.

### Planeringsläge

Staden har i 2014-09-28 begärt hos Trafikverket att häva riksintresset för Louddens oljeverksamhet i enlighet med ett beslut i Kommunfullmäktige 2014-05-26. Bakgrunden är stadens stora behov av nya bostäder och att Loudden

utgör en del av projektet Norra Djurgårdsstaden. Vid en planerad avveckling år 2019 av oljeverksamheten, i enlighet med uppsagt avtal, kommer miljöriskerna från transporter av farligt gods genom innerstaden att minska. Möjlighet finns att lokalisera oljehantering till Södertälje. Andra alternativ har också diskuterats.

### Farleder

(Miljöbalken 3 kapitlet 8§)

Följande farleder genom Stockholm utgör riksintresse:

1. Farleden från Saltsjön in till Stockholms hamnområde (nr 541)
2. Farleden genom Stockholms hamnområde via Danvikstull och Årstaviken (nr 915A och 915B)
3. Farleden från Stockholms hamnområde in i Mälaren söder om Kungshatt (nr 911)

### Planeringsläge

Inga aktuella projekt.

## Naturvård

### Bromma de Geer-moränsystem

(Miljöbalken 3 kapitlet 6§)

Ansvarig myndighet: Naturvårdsverket

På flera håll i staden finns så kallade de Geer-moräner och i Brommatrakten finns ett väl utvecklat system av sådana. De Geermoräner är rygggar med storblockig morän, som visar hur den senaste inlandsisen drog sig tillbaka. Moränryggarna i Bromma karterades av geologen Gerhard de Geer på 1940-talet, därav namnet. Moränryggarna är utspridda inom flera stadsdelar, såväl inom bebyggda kvarter som inom naturområden och parker. Ryggarna är 1–6 meter höga och 25–100 meter långa. Ett antal områden utgör riksintresse för naturvården. Avgränsningen har redovisats i Länsstyrelsens rapport 2001:5.

Områden av riksintresse är:

- Judarskogen,
- Kyrksjölöten och området nordost om Spångavägen, inklusive Kortenslunds koloniområde,
- två mindre områden i Sundby,
- ett område inom Beckomberga sjukhuspark,
- fyra mindre områden i Olovslund och Nockeby.

För att bidra till förståelsen av isens reträtt är det viktigt att sekvenser av moränrygggar och mellanliggande partier skyddas mot ingrepp som skadar morän- och lerlagret, till exempel ny bebyggelse, vägbyggen och schaktning. Inom Judarskogen och Kyrksjölöten är riksintresset skyddat genom befintliga naturreservat. Ett område i Sundby och områdena i Olovslund och Nockeby ingår som park i gällande detaljplaner.

### Planeringsläge och förhållningssätt

Det finns inga aktuella projekt i området. Förfrågningar som inkommer behandlas utifrån principen att riksintresset inte ska ta påtaglig skada.

## Friluftsliv

(Miljöbalken 3 kapitlet 6§)

Ansvarig myndighet: Naturvårdsverket

### Planeringsläge

Inom stadens gränser finns inga utpekade områden av riksintresse för friluftslivet. Länsstyrelsen har föreslagit Naturvårdsverket att ett par områden inom stadens gränser ska utpekas som riksintresse för rörligt friluftsliv. Områdena ingår i nationalstadsparken eller i naturreservat och staden har år 2013 beslutat att ej tillstyrka förslaget.

## Kraftledningsnät

(Miljöbalken 3 kapitlet 8§)

Ansvarig myndighet: Statens energimyndighet

Energimyndigheten har ansvaret för att ange riksintressen för anläggningar för energiproduktion och energidistribution. Det finns vissa anläggningar för energidistribution av riksintresse i Södermanlands län, men det finns inga geografiska avgränsningar för dessa områden. Svenska Kraftnät har ansvaret för stamnätet i Stockholmsregionen och för närvarande pågår planering och genomförande av projektet Stockholm Ström som syftar till att skapa ett driftsäkert stam- och regionnät.

## Totalförsvaret

(Miljöbalken 3 kapitlet 9§)

Ansvarig myndighet: Försvarsmakten

I Stockholms kommun finns inga riksintressen för totalförsvarets militära del som kan redovisas öppet. Hela landets yta är dock samrådsområde för objekt högre än 20 meter utanför, och högre än 45 meter inom, sammanhållen bebyggelse. Alla ärenden gällande höga objekt måste därför skickas på remiss till Försvarsmakten i tidigt skede.



**De Geer-morän  
i Judarskogen.**  
Foto: Lennart  
Johansson  
Källa: Stads-  
byggnadskontoret



# Geografiska riksintresse-områden enligt 4 kapitlet miljöbalken

Miljöbalken 4 kapitlet innehåller bestämmelser för särskilt angivna geografiska områden, som riksdagen beslutat är av riksintresse med hänsyn till de natur- och kulturvärden som finns i områdena. Stockholm berörs av delar av sex geografiska riksintresseområden som riksdagen beslutat om:

- Tre stycken Natura 2000-områden.
- Kungliga nationalstadsparken.
- Kustområdena och skärgårdarna i Södermanland och Uppland från Oxelösund till Herräng och Singö.
- Mälaren med öar och strandområden.

## Natura 2000-områden

(Miljöbalken 4 kapitlet 8§)

Tre områden i Stockholm utgör Natura 2000-områden. Tillståndsplikt gäller för att bedriva verksamheter eller vidta åtgärder som på ett betydande sätt kan påverka miljön i ett Natura 2000-område, även om åtgärden inte innebär ändrad markanvändning och även om den vidtas utanför gränsen för området. Samtliga områden i Stockholm ingår i redan bildade naturreservat och för alla tre har Länsstyrelsen fastställt bevarandeplaner i februari 2007. Två av områdena är utvalda på grund av förekomst av större vattensalamander som är beroende av vattenmiljöer med god vattenkvalitet. Det innebär att verksamheter och åtgärder inom hela avrinningsområdet kan vara tillståndspliktiga. Närmare beskrivning av de tre områdena framgår intill.

### Hansta

Ett område som består av en ek-hassellund med lång kontinuitet. Det är utvalt som Natura-2000 område som näringsrik ek- eller ek-avenbokskog.

### Kyrksjölöten

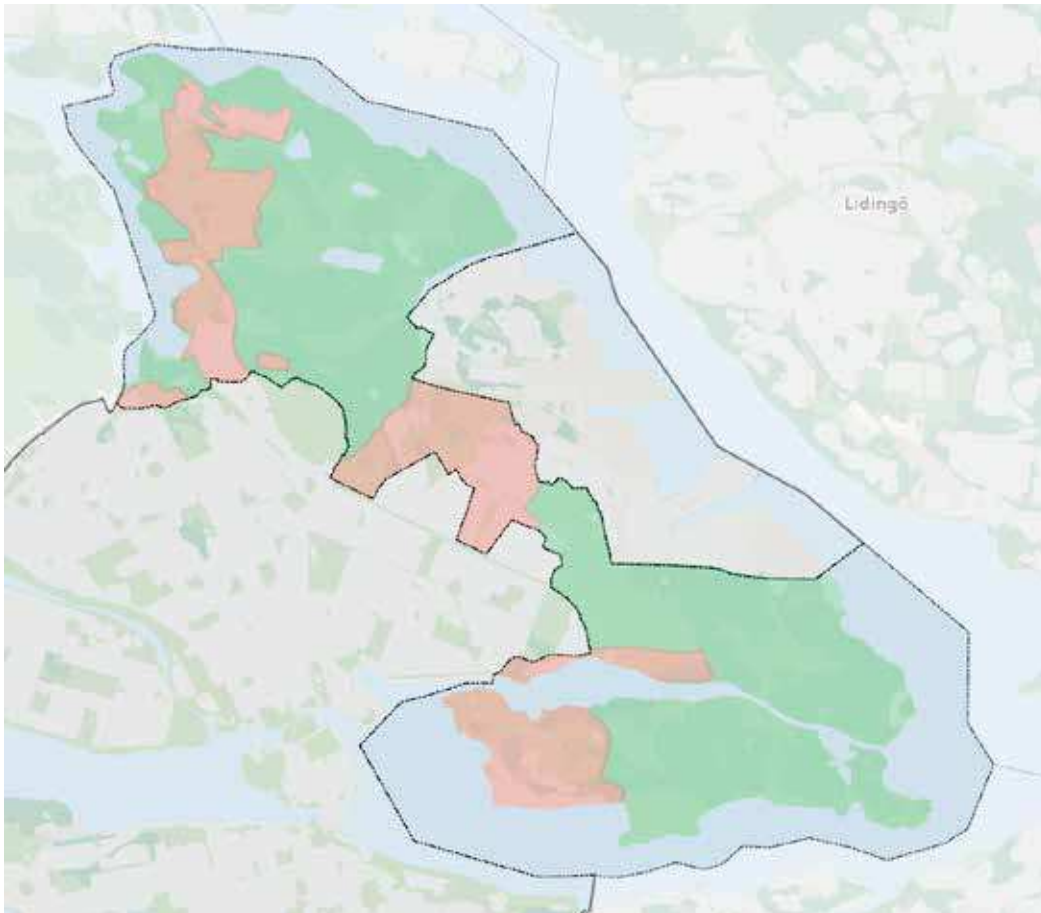
Området är utvalt som Natura 2000-område på grund av groddjuret större vattensalamander.

### Judarskogen

Området är utvalt till Natura 2000-nätverket på grund av groddjuret större vattensalamander.

### Planeringsläge och förhållningssätt

Det finns inga aktuella projekt inom områdena. Programmet för Brommaplan berör delvis avrinningsområdet. Förfrågningar som inkommer behandlas utifrån principen att riksintresset inte ska ta påtaglig skada.



Nationalstadsparkens två områdeskaraktärer; "Parklandskap och naturmiljöer" samt "Mer bebyggda och anlagda områden". Illustration efter Översiktsplan för Nationalstadsparken-Stockholmsdelen, antagen i kommunfullmäktige 2009-04-20.

## Kungliga nationalstadsparken

(Miljöbalken 4 kapitlet 1 och 7§§)

Kungliga nationalstadsparken, belägen i Stockholm, Solna och Lidingö, utgörs av området Ulriksdal-Haga-Brunnsviken-Djurgården. Lagskyddet syftar till att skydda det historiska landskapet med sina natur- och kulturvärden. I nationalstadsparken ingår både områden som utgör stora park- och naturområden och områden som är kraftigt exploaterade.

### Översiktsplanen för nationalstadsparken

För Stockholms del av nationalstadsparken antog kommunfullmäktige den 20 april 2009 en översiktsplan, i form av en fördjupning och ändring av ÖP99. Denna fördjupning ska fortsätta att gälla också inom den nya översiktsplanen.

Översiktsplanen för nationalstadsparken ger vägledning för tillämpningen av lagskyddet. Planen finns tillgänglig på webbplatsen.

## Saltsjöns öar och stränder och Mälaren med öar och strandområden

(Miljöbalken 4 kapitlet 1 och 2 samt 4§§)

De båda geografiska områdena *Kustområden och skärgårdarna i Södermanland och Uppland* samt *Mälaren med öar och strandområden* har ansetts som riksintressen av riksdagen bland annat med hänsyn till det rörliga friluftslivet. Enligt miljöbalkens bestämmelser ska det emellertid inte utgöra något hinder för utvecklingen av befintliga tätorter eller det lokala näringslivet. Det innebär att dessa båda riksintressen inte har någon egentlig påverkan på Stockholms stads utveckling.



**Observatorieparken vid Sveavägen.**  
Foto: Lennart Johansson  
Källa: Stadsbyggnadskontoret

# Kulturmiljön som resurs

## En vägledning hur staden avser tillgodose riksintressen för kulturmiljövården

En riksintressant kulturmiljö är ett område som är så präglad av sin historia att kulturmiljön utgör en av platsens stora tillgångar. En sådan plats är inte fredad mot förändringar men platsens kulturvärden och potential bör tas tillvara som en tillgång för stadens utveckling. För att underlätta förståelsen av områdenas värden och öka förutsägbarheten vid planering och lovprövning redovisas här mål och utgångspunkter för utvecklingen av stadens miljöer av riksintresse för kulturmiljövården.

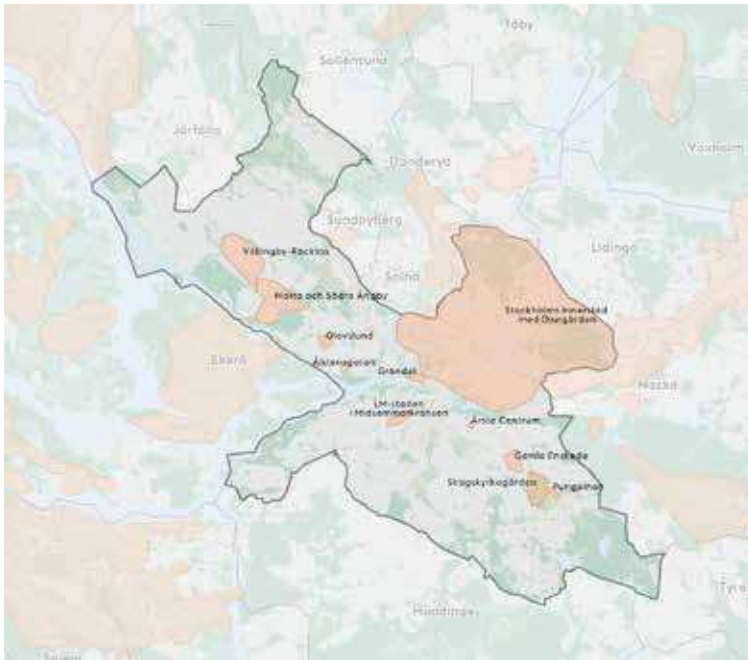
### Inledning

Stockholm innehåller många kulturvården som är centrala att beakta i stadens utveckling. Ett övergripande mål är att främja ett levande kulturarv, som bevaras, används och utvecklas. En del stadens kulturvården har status som områden av riksintresse för kulturmiljövården, genom Riksantikvarieämbetets beslut. Det är dessa områden som skriften handlar om. Den är avsedd som en vägledning om hur staden avser att tillgodose områden av riksintressen för kulturmiljövården.

Fokus ligger på att beskriva riksintresseområdenas värdebärande uttryck, värdekärnor och företeelser som särskilt behöver beaktas. Avsikten är att vägledningen ska underlätta de avvägningar mellan olika intressen som sker i varje enskild planeringssituation. Det ska bli lättare att tidigt i planprocesser bedöma, vilka åtgärder som sannolikt kan genomföras utan några påtagliga konsekvenser för riksintressena, och vilka förändringar som behöver utredas noggrannare eller som endast är möjliga att genomföra under särskilda förutsättningar.

Riksantikvarieämbetets avgränsning av riksintresseområden, med motivering och beskrivning av områdenas värden, utgör utgångspunkten för stadens analys av hur kulturvården kan integreras i stadsomvandlingen. Länsstyrelsen har kompletterat Riksantikvarieämbetets material med en mer detaljerad beskrivning i form av en bok *Alla Tiders Stockholm*, som också utgör ett värdefullt kunskapsunderlag för stadens planering. Beskrivningen av kulturvården i Stockholms innerstad är inspirerad av Länsstyrelsens tematiska redovisning och i några fall har beskrivande texter delvis hämtats från Länsstyrelsens underlag.

I mars 2014 tog staden fram en promemoria *Att tillgodose kulturvården och utveckla stadsmiljön i områden av riksintresse*. Staden fick in många yttranden med olika synpunkter. Materialet har därefter bearbetats, bland annat med hjälp av antikvarisk expertis från Nyréns arkitektkontor, som har medverkat både med avseende på strukturen och texterna.



Områden av riksintresse för kulturmiljövården i Stockholm. Illustration efter underlag från Länsstyrelsen. Källa: <http://ext-webb-gis.lansstyrelsen.se/Stockholm/Planeringsunderlag/>

### Riksintresse för kulturmiljövården enligt 3 kapitlet miljöbalken

Miljöbalken 3 kapitlet innehåller grundläggande bestämmelser om hushållning med mark- och vattenområden. I 3 kapitlet 6§ anges att områden som är av riksintresse för naturvården, kulturmiljövården eller friluftslivet ska skyddas mot åtgärder som kan *påtagligt skada* natur- eller kulturmiljön. Riksantikvarieämbetet har fått regeringens förtroende att utse vilka områden som omfattas av sådana riksanspråk med avseende på kulturmiljövården.

I Stockholm finns elva områden som har så stora kulturvärden att de är av riksintresse för kulturmiljövården. De har pekats ut 1987 genom beslut av Riksantikvarieämbetet på grundval av underlag från länsstyrelsen och staden. Områdenas avgränsning har inte ändrats sedan 1987.

Fem av områdena utgörs till stor del av täta stadsmiljöer (inom parentes anges Riksantikvarieämbetets beteckning):

- Stockholms innerstad med Djurgården (AB 115)
- LM-staden och Telefonfabriken i Midsommarkransen (AB 114)
- Årsta Centrum (AB 113)
- Gröndal (AB 116)
- Vällingby och Räcksta (AB 120)

Fyra områden innehåller i huvudsak småhusbebyggelse:

- Gamla Enskede (AB 112)
- Pungpinan i Skarpnäck (AB 110)
- Ålstensgatan (AB 117)
- Olovslund (AB 118)
- Norra och Södra Ängby (AB 119)

Ett område är ett unikt kulturlandskap i form av en begravningsplats som också är upptagen i Unescos världsarvslista:

- Skogskyrkogården (AB 111)

### Allmänna råd om påtaglig skada

Naturvårdsverket och Riksantikvarieämbetet har tagit fram allmänna råd (NFS 2005:17) om tillämpningen av miljöbalkens bestämmelse. De utgör ingen föreskrift utan innebär en rekommendation. Enligt dem kan *påtaglig skada* på natur- eller kulturmiljön uppstå om en åtgärd mer än obetydligt kan skada något eller några av de värden som utgör grunden för riksintresset. Vid bedömningen av påtaglig skada analyseras hur mycket, på vilka sätt och för hur lång tid åtgärden kan inverka negativt på riksintressets värden. Hänsyn bör tas till att områden är olika känsliga för påverkan.

### Allmänna råd om förbud mot förvanskning

Enligt plan- och bygglagen (8 kapitel 13§) får en byggnad som är *särskilt värdefull* från historisk, kulturhistorisk, miljömässig eller konstnärlig synpunkt inte *förvanskas*. Bestämmelsen ska också tillämpas på bebyggelseområden, anläggningar, tomter och allmänna platser.

I de allmänna råden i Boverkets Byggregler<sup>1</sup> anges, att det vid prövning av om en åtgärd medför en förvanskning, bör det klarläggas om åtgärden förändrar byggnadens karaktärsdrag eller skadar någon av de egenskaper som sammantaget ligger till grund för byggnadens eller området kulturvärden. Vidare definieras begreppet *särskilt värdefull*. Bland annat

<sup>1</sup> Boverkets författningssamling 2011:6 med ändringar till och med BFS 2016:6

anges att kvarvarande byggnader från tiden före 1920-talet, som har sin huvudsakliga karaktär bevarad, utgör en så begränsad del av byggnadsbeståndet. att flertalet av dem kan antas uppfylla något av kriterierna för särskilt värdefull byggnad.

### Vägledning från centrala myndigheter

Boverket och Riksantikvarieämbetet har tillsammans tagit fram en digital vägledning om kulturvärden i plan- och bygglagssystemet. Den finns under temat kulturvärden på webbportalen PBL Kunskapsbanken. Myndigheterna menar att bebyggelsens och landskapets kulturvärden kan bedömas ur tre kompletterande perspektiv: kulturhistoriskt, estetiskt och socialt. Dessa perspektiv kan, var för sig eller tillsammans, motivera olika åtgärder för att tillvarata kulturvärdena i den kommunala planeringen. Bedömningar av vad som är värdefullt kan också i olika grad förändras över tid, genom framväxten av nya kunskaper och synsätt. Kulturvärden kan på så sätt bevaras, omskapas, utvecklas och nybildas i takt med samhällets utveckling och förändring.

Stockholm delar de centrala myndigheternas syn på att kulturvärdena inte är statiska, utan dynamiska. Experternas kulturhistoriska kunskaper måste vävas ihop med ett tydligt medborgarperspektiv på social, ekonomisk och ekologisk hållbarhet. Detta betonades när begreppet riksintressen infördes i lagstiftningen 1987:

En annan viktig förändring är att urvalet av objekt och miljöer inte enbart är en fråga för experter, utan betydande vikt fästs vid allmänhetens och de politiska organens uppfattningar om vad som är värdefullt.<sup>2</sup>

### Nya perspektiv på kulturmiljön

År 2011 gav Unesco ut en rekommendation som beskriver ett förhållningssätt till historiska urbana landskap<sup>3</sup>. Betydelsen av människors upplevelser av platsers identitet och sammanhang har getts större betydelse de senaste decennierna. Det sker, i enlighet med vad Unesco uttrycker, en fortlöpande förändring från en fokusering på arkitektoniska minnesmärken till ett bredare erkännande av betydelsen av de sociala, kulturella och ekonomiska aspekterna av omsorgen om stadsmiljön.

### En problembild

I och med att staden växer kraftig uppstår knäckfrågor att hantera när det gäller de kulturhistoriska värdena i riksintresseområdena.

#### • Oförutsägbarhet

Fastighetsägare och andra aktörer i staden uttrycker att osäkerheten om vad riksintresset innebär i planprojekt utgör en risk för förvägvesarbete och omtag. Det är inte rimligt att tolkningen av vad miljöbalkens bestämmelse innebär hänskjuts till sena beslutsleden i enskilda ärenden.

#### • Tids- och resurskrävande

Utredningar om konsekvenser för kulturhistoriska värden kan bli onödigt omfattande eftersom det saknas tydlighet om vilka åtgärder som kan utgöra påtaglig skada.

#### • Arkitektoniska kompromisslösningar

Osäkerheten i hanteringen av planprojekt i tidiga skeden inom riksintresseområden kan leda till att gestaltningen av nya tillägg av bebyggelse i staden genomgår många varv av omarbetningar på otydliga grunder. Det kan resultera i dåliga arkitektoniska kompromisslösningar.

För att minska problemen behöver ett mer lösningsorienterat förhållningssätt etableras redan tidigt i planeringen, så att kulturvärdena inte uppfattas som ett hinder. De kulturhistoriska värdena kan tydliggöras och vara en utgångspunkt som ny arkitektur kan samspela med. För att det ska kunna ske behövs plats-specifika analyser och samverkan mellan olika aktörer och kompetenser i förändringsarbetet. Ett exempel är hur staden och Länsstyrelsen kunnat samarbeta om att återanvända det tidigare gasverksområdet vid Hjorthagen med ny användning i Norra Djurgårdsstaden.

<sup>2</sup> Proposition 1985/86:3 sidan 63

<sup>3</sup> *Rekommendation om det historiska landskapet*, Unesco 2011



**Hornsgatan på Södermalm.**

Foto: Lennart Johansson  
Källa: Stadsbyggnadskontoret

## Stockholms innerstad med Djurgården (AB 115)

Stockholms innerstad med Djurgården är en levande, mångsidig och attraktiv stadsmiljö, med många bevarade fysiska uttryck från olika tider. Upplevelsen av stadens historiska djup gör den unik och ökar dess attraktionskraft, såväl för invånare som alla besökare. Att ta till vara värdefulla miljöer och karaktärsdrag och kombinera dem med nya förändringar, så att historia och framtid vävs samman, skapar förutsättningar för stadens utveckling.

### Områdets geografiska omfattning

Stockholms innerstad med Djurgården avgränsades som ett område av riksintresse i samband med Riksantikvarieämbetets beslut 1987. Avgränsningen gjordes så att den skulle innefatta den historiska stadskärnan. Den skiljer sig från den nuvarande administrativa indelningen av Stockholms innerstad, genom att Essingeöarna, Årsta Holmar och Hammarby sjöstad inte ingår i riksintresseområdet.

När områdets avgränsning gjordes fanns ett behov att ta in områden även utanför den historiska stadskärnan. Det gällde i huvudsak de ur kulturhistorisk synpunkt enastående värdefulla områdena på Södra och Norra Djurgården samt området vid Brunnsvik. 1994 fattades ett riksdagsbeslut att också utse dessa områden till en del av landets första nationalstadspark. Det kan därför ifrågasättas om inte avgränsningen av riksintresseområdet bör ses över för att undvika en otydlig dubbelhet i redovisningen.

### Riksintresseområdets karaktär

Stockholms innerstad och Djurgården är ingen homogen miljö. Den består av en blandning av stadsbebyggelse från olika tider med gator, torg, parker och naturmiljöer. Området i sin helhet är intensivt utnyttjad för olika ändamål och behov som förändras över tiden. Innerstaden präglas också av bebyggelsens möte med stora, öppna vattenområden. Där finns partier med mycket stora upplevelsemässiga värden och

andra delar som närmast saknar kulturhistorisk betydelse. Det finns stadspartier som behöver omvandlas radikalt och andra som helst bör bevaras utan stora förändringar.

Det är landets befolkningsmässigt största riksintresseområde med omkring 300 000 mantalskrivna invånare och omkring 330 000 arbetsplatser.

### Riksantikvarieämbetets motivering av riksintresset Stockholms innerstad med Djurgården

Storstadsmiljö, präglad av funktionen som landets politiska och administrativa centrum sedan medeltiden och de mycket speciella topografiska och kommunikationsmässiga förutsättningarna för handel, samfärdsel och försvar. Utvecklingen inom stadsplane- och byggnadskonsten har fått särskilda tydliga uttryck med alla epoker från medeltid till nutid väl representerade. Residens-, domkyrko- och universitetsstad samt viktig sjöfarts- och industristad.<sup>4</sup>

### Värdebärande uttryck

Riksantikvarieämbetet har preciserat uttrycken för riksintresset genom en längre beskrivning och uppräknings av olika miljöer och företeelser som tillsammans berättar om viktiga aspekter av stadens historia och skapar grunden för

<sup>4</sup> Riksantikvarieämbetets motivering av riksintresset Stockholms innerstad med Djurgården

riksintresset. Texten som följer är direkta citat men staden har kompletterats med rubriker för att underlätta överblicken:

#### Funktionen som huvudstad

Uttryck för funktionen som huvudstad och förvaltningsstad alltsedan medeltiden, men särskilt från 1600-talet och framåt. Kungliga miljöer, byggnader för rikets och länets förvaltning, kulturinstitutioner och annan bebyggelse som sammanhänger med funktionerna som huvudstad och länsstad.

#### Den äldsta staden

Den medeltida storstaden med tät stenbebyggelse. Staden mellan broarna, "Gamla Stan" som i gatunät och bebyggelse främst speglar Stockholms uppkomst och utvecklingen under olika skeden av medeltiden och 1500-talet, med den äldsta delens planmönster av stora oregelbundna kvarter innanför långgatorna och den senare medeltidens karaktäristiska "revbensmönster" med små smala gränder ner till vattnet. Kyrkorna och de många husen med medeltida murverk, gaturummens och torgens karaktär. Bevarade rester av det äldsta gatunätet på Södermalm. Kyrkor på malmarna, som genom läge, namn och till en del murverk bevarar minnet av medeltidens och 1500-talets stad.

#### 1600-talets starkt expansiva stad

1600-talets starkt expansiva stad, med stadsplanestruktur, de offentliga rummen och bebyggelsen. Gamla Stans yttre "årsring", med Skeppsbroraden, Nygatskvarteren och slottsområdet. Riddarholmen och Blasieholmen. Det stora reglerings- och utbyggnadsområdet på malmarna, med planstruktur, kyrkor, offentliga byggnader och bostäder. Den förindustriella stadens spridning av verksamheter och sociala skiktning i boendet.

#### Områden med stenhus

Områden med stenhus från 1600-, 1700- och första delen av 1800-talet, både för aristokratin, den nya klassen av rika borgare och för ett lägre borgerligt skikt – stadspalats, malmgårdar, borgargårdar samt även äldre parker och inslag av grönska. De lägre samhällsklassernas småskaliga trähus i stadens dåvarande ytterkanter och otillgängliga delar.

#### Det sena 1800-talets stadsbyggande

Det sena 1800-talets stadsbyggande med esplanadsystemet och gator av olika bredd och karaktär, och byggnader i bestämda hushöjder. Villastaden, nya typer av offentliga byggnader, folkrörelsebyggnader och -miljöer, kommunaltekniska anläggningar och parker. Genombrottsgator och områden planlagda som "ny stadsdel" i enlighet med 1874 års byggnadsstadga. Den täta och enhetliga stenstadsbebyggelsen.

#### 1900-talets stadsbyggande

1900-talets stadsbyggande och bebyggelseutveckling. Lärkstaden, Diplomatstaden, Birka- stan, Röda Bergen, Kungsgatan och andra miljöer som återspeglar stadsplanering och bebyggelseutvecklingen under århundradets inledande årtionden. Terränganpassade planer, storgårdskvarter, men även fullföljandet av den äldre rutnätsstaden. Parkanläggningar och grönska, innerstadens koloniträdgårdar. Uttryck för det moderna välfärdssamhället och dess stadsbyggande, så som Gärdet, Slussen och Hötorgscity. Smalhusområdet Abessinien i Hjorthagen.

#### Spår av olika funktioner

Sjöfarts-, handels- och industristaden. Hamnanläggningar från skilda tider och byggnader som hör ihop med flottan och sjöfarten. Skeppsholmen och Kastellholmen, delar av Djurgården, Beckholmen.

Kontor, bankpalats, försäkringsbolag, varuhus och andra handels och näringslivets byggnader.

Industrimiljöer som speglar Stockholms betydelse som industristad alltsedan 1600-talet, bland annat Barnängen, Kungliga Myntet, Ludvigsberg, Almgrens sidenväveri och de många bryggerierna.

Det vetenskapliga, intellektuella och religiösa livets byggnader och miljöer. Observatoriet, den gamla tekniska högskolan och byggnader och miljöer som hör samman med det gamla universitetsområdet. Byggnader för akademier och lärda samfund. Bibliotek, utställningslokaler och de många museerna. Institutionsbältet på Norra Djurgården. Bergianska trädgården.

Nöjetslivets, samvarons och rekreationslivets byggnader och miljöer. Teatrar och konsertsalar, Gröna Lunds tivoli och andra nöjesetablissemang. Anrika restauranger och värdshus, ordenshus och lokaler för olika sällskap, Skansen, Fåfången, idrottsanläggningar, parker och flanörstråk. Djurgårdens bebyggelse och rekreationslandskap, med rötter i 1600-talets kungliga jaktpark. Utvärdshus, slott och villor med omgivande parker från 1600- och 1700-talen och senare.

#### Stockholmska särdrag

Andra Stockholmska särdrag som anpassningen till naturen, fronten mot vattenrummen och Stockholms inlopp, både från Saltsjön och Mälaren. Vyerna från viktiga utsiktspunkter, blickfång, kontakten med vattnet. De tydligt avläsbara "årsringarna" i stadsväxten. Stenstadens tydliga yttre gräns. Stadssiluetten med den begränsade hushöjden där i stort sett bara kyrktornen och offentliga byggnader tillåts höja sig över mängden. Byggnader och miljöer med anknytning till konstnärliga verk och historiska personer.<sup>5</sup>

<sup>5</sup> Riksantikvarieämbetets motivering av riksintresset Stockholms innerstad med Djurgården





**Riddarfjärden.**

Foto: Arne Fredlund  
Källa: Stadsbyggnadskontoret

### **Värdekärnor**

Inom det stora riksintresset Stockholms innerstad med Djurgården har Stockholms stad i samråd med Länsstyrelsen identifierat 46 delområden som värdekärnor och företeelser. De ska uppfattas som inslag, vilka är särskilt betydelsefulla för möjligheten att förstå, uppleva och avläsa de specifika historiska skeden och företeelser som lyfts fram i den följande tematiska beskrivningen av riksintresseområdet.

### **Att tillgodose riksintresset och utveckla staden – aktuella utmaningar**

Stockholm är en stad under stark utveckling. Det behövs fler bostäder, arbetsplatser, service, kultur och idrottsanläggningar och en utvecklad infrastruktur. Den bebyggelse som redan finns behöver också anpassas till vår tids behov och krav på tillgänglighet, säkerhet, arbetsmiljö, energianvändning m.m. Behoven av fortsatta förändringar gäller även innerstaden. Det är därför en stor utmaning att utveckla stadsmiljön och samtidigt bevara innerstadens grundläggande karaktär.

Det minskade behovet, att av tekniska och ekonomiska skäl anpassa ny bebyggelse efter topografins förutsättningar, kan i dag innebära att byggnader uppförs på låglänta platser med ett våningsantal som motsvarar en näraliggande höjd. Greppet är sentida och går emot mot traditionellt byggande i Stockholm, där höjder i äldre tid lämnats obebyggda, kanske blivit parker, eller försetts med klättrande bebyggelse och under 1900-talet ofta än mer accentuerats genom högre bebyggelse. Den nuvarande trenden bidrar till att jämna ut topografin och riskerar innebära en mer enformig stadsbild.

Innerstaden förtätas på många platser men växer i sammanhängande områden främst på tidigare industrimark. Dessa områden ges ofta en högre exploatering än innerstaden i övrigt, vilket tillsammans med den tidstypiska arkitekturen skapar tydliga nya årsringar i staden. I takt med att hantverk, industrier, godshan-

tering och andra verksamheter inte längre behöver ligga vid vattnet i innerstaden, har de ersatts med ny mer representativ och städad miljö. Kajerna har tagits om hand som offentliga stråk samtidigt som framför allt bostäder byggs intill vattnet. Det är en omvandlingsprocess som går långt tillbaka där Skeppsbron, Strandvägens och Norr Mälarstrands tillkomst är äldre exempel. Sentida exempel på detta är Norra Hammarbyhamnen, Hornsberg och Norra Djurgårdsstaden.

En fråga som ofta leder till diskussioner är förslag om nya höga hus och vad som kan tillåtas teckna sig i stadens siluett, alternativt skymma karaktäristiska siluettskapande byggnader. Siluetten i stadens centrala delar är känslig för skalförskjutningar då de upplevs av ett stort omland tack vare topografin och det omgivande vattenrummet. I det moderna city har ett antal byggnader höjts vilket inneburit att den rådande skalan successivt har förändrats, speciellt under det senaste decenniet. Malmarnas enhetliga höjdskala har däremot till stora delar bevarats och är ett av stadens värdefulla karaktärsdrag.

Andra frågor gäller konsekvenser av att enskilda hus rivs i innerstaden eller hur förslag med ny bebyggelse kan påverka innerstadens front mot vattnet eller minska upplevelsen av vattenspegelns storlek.

Den förtätade staden medför även mer intensivt nyttjade parker och naturområden, med slitage och konflikter mellan olika nyttjare som följd.

### **Generella förhållningssätt för innerstaden**

Genom att fördjupa, förklara och förtydliga de riksintressanta särdragen kan kulturvärdena bli till nytta för stadens utveckling och en garant för stadens särprägel. Redan i begynnelsen av en planprocess bör särdragen finnas med som en viktig faktor i avvägningen mellan olika intressen. Beslut om förändringar som kan påverka riksintresseområdet påtagligt behöver grundas på en övergripande helhetsbedömning

och kombineras med platsspecifika analyser av kulturmiljö och stadslandskap.

#### **I de äldsta delarna av Stockholm är stadsbilden känslig för skalförskjutning**

I de äldsta delarna av Stockholm med utblick över centrala inlopp och i malmarnas stenstadskvareter är stadsbilden känslig för skalförskjutning. I sådana stadsmiljöer förändras helheten snabbt om flera enskilda projekt avviker från etablerade höjder och utbredning. I dessa delar av staden erbjuds få möjligheter att bryta sig ur befintlig skala. Endast projekt av stort allmänt intresse som uppvisar särskilt hög arkitektonisk kvalitet och relevans, kan prövas här med fokus på förbättrad helhetsverkan och omgivande stadsmiljö.

#### **Möjligheten till påbyggnader på bebyggelse från tiden före andra världskriget är starkt begränsad**

Stockholms fysiska identitet är uppbyggd av överlagrade förändringar, byggnaderna är inom rådande skala inbördes olika och vittnar om olika tidsepoker i stadsliv samt arkitekturhistoria och ger på samma vis plats för vår tids arkitektoniska tillägg. Byggnader och byggnadsmiljöer från tiden före andra världskriget har ofta en viktig roll för upplevelsen av Stockholm som en historisk stadsmiljö, vilket medför att påbyggnader i regel är olämpliga.

#### **Att bevara den klassiska stenstaden stenstadens karaktär har hög prioritet**

En viktig del av innerstadens identitet hör samman med utbredningen av *den klassiska stenstaden* (1870–1930) på malmarna och i delar av cityområdet. Bevarandet av stenstadens karaktär och bebyggelse har hög prioritet. Flertalet byggnader från denna period viktig betydelse för helhetsmiljön, oberoende av den enskilda byggnadens bebyggelsehistoriska klassificering. Avsikten är att bevara den klassiska stenstadens karaktär vad gäller byggnadsvolymer, hushöjder, byggnadsutförande och fastighetsindelning m.m. Vid behov kan stadsbyggnadsnämnden besluta om uppskov med att avgöra ansökningar om lov för påbyggnader och rivningar, för att kunna ändra äldre inaktuella detaljplaner och därigenom öka skyddet för befintliga byggnader.

#### **Frihetsgraderna för förändringar är större i det moderna city**

City är stadens mest föränderliga stadsdel och är under ständig utveckling som kräver särskild omsorg. Att stärka centrala Stockholm är en viktig strategi för staden som helhet. I det ingår att city kan fortsätta att utvecklas som en stadsmiljö som följer med sin tid – ett modernt city. Många av kvarteren har långa fasader med få variationer i funktion och uttryck bidrar till upplevelsen av en monoton och storskalig stadsmiljö. Den pågående utvecklingen med översyn av dessa cityfastigheter utgår från en ambition om en mer levande stadsmiljö med

kunskap om fastigheternas historia och arkitektoniska värde som utgångspunkt.

I många av efterkrigstidens bebyggelsekvarter i det moderna city har staden redan tillåtit en utökad byggrätt som möjliggör påbyggnader med 1–3 våningar på tidigare ej påbyggda hus. Det innebär *en måttlig skalförskjutning* och fler byggnader med 8–10 våningar som kan nå 35–40 meter över mark. Det medför en förhöjd siluett som fortfarande låter accenter, såsom Kungstornen och Hötorgshuset, vilka når cirka 60 meter över mark, sticka upp ur bebyggelsemassan. Stadens hållning är att denna utveckling kan fortgå. Konsekvenserna av måttligt höjda byggrätter är dock beroende av att de enskilda påbyggnaderna utförs så att de kan smälta in i ett uppdelat och varierat taklandskap samt att topografin inte blir otydlig och vyn mot karaktäristiska landmärken inte skymms från viktiga utsiktspunkter i staden. Erfarenheter visar att påbyggnader lättare smälter in i taklandskapets volymer och stadens siluett om de begränsas till delar av fastigheter eller kvarter. Påbyggnader bör inte utformas med stora reflekterande glaspartier utan hellre i material som bättre svarar mot det omgivande taklandskapets färg, form- och materialverkan. Frågan om påbyggnader ska alltid utgå från den enskilda fastighetens kulturhistoriska värde där stadsmuseets klassificeringskarta utgör ett vägledande kunskapsunderlag.

Samtidigt är det angeläget att bevara de relativt få resterna av äldre bebyggelse som överlevt 1950–1980 talets rivningsvåg i delar av city och i cityområdets utkanter. De utgör en kontrast till det moderna city som förstärker stadsmiljöns värde.

#### **Höga hus får en särskild betydelse i stadslandskapet**

*Höga hus* i innerstaden påverkar stadens siluett både inom och utanför riksintresset. För att bedöma om förslag med höga hus är förenliga med riksintresset krävs en bedömning av hur föreslagen nybyggnation påverkar innerstadens siluett och vyer samt av den samlade effekten av befintliga och nya höga hus. Höga hus får en särskild betydelse i stadslandskapet. Det ställer särskilda krav på att deras innehåll och arkitektoniska kvaliteter motsvarar den symbolverkan de får på grund av sin höjd.

#### **Stadens syn på rivningar i innerstaden**

Beträffande *rivningar* gäller olika synsätt beroende på vilket område det gäller och vilken betydelse byggnaden har för stadsmiljön (se vidare tema 1–8). Generellt finns starka invändningar mot att riva bebyggelse från tiden före andra världskriget. Även för särskilt värdefulla yngre byggnader kan rivning ifrågasättas.

Vid behov kan staden besluta om anstånd med ansökningar om lov, för att kunna ändra detaljplaner och införa rivningsförbud. När

staden prövar åtgärder som innebär rivning och nybyggnad behövs alltid en bedömning av konsekvenserna med hänsyn till de kulturhistoriska värdena. Stadens ambitioner är att om en byggnad rivs i innerstaden ska den ersättas med en ny av särskilt hög arkitektonisk kvalitet.

Stadens tolkning är att rivningar av enstaka byggnader som inte tillhör den äldre staden eller ligger i eller i anknytning till riksintressets värdekärnor vanligtvis inte påverkar läsbarheten av riksintressets uttryck. Däremot kan den nya byggnaden, beroende på storlek, höjd och gestaltning inverka negativt på en sammanhållen stadsmiljö, stadens siluett och vyer/blickfång och därmed indirekt på riksintresset.

#### **Utgångspunkt i landskapets karaktär**

En utgångspunkt vid alla förändringar bör vara att ta tillvara *landskapets karaktärsdrag* och stadens gröna kulturvärden när Stockholm växer. Innerstadens attraktiva parker och naturområden är viktiga att bevara, förvalta och utveckla så att kvaliteter och kulturvärden tas tillvara, samtidigt som de anpassas för ett högre utnyttjande när folkmängden ökar.

Med ett skärgårdslandskap som grund har Stockholm successivt vuxit fram och fått sin särprägel. Starka landskapselement, som de höga norrvända förkastningsbranterna, grusåsen, fjärdarna och strömmarna, utgör de stora penseldragen i stadsbilden. Staden har formats i samklang med landskapet. Historiskt sett har byggnader, broar och gator förstärkt eller underordnat sig de tongivande landskapselementen. Stockholm har i dag en sammanvävd gestalt av naturlandskap och bebyggelse.

#### **Samlade miljöer av betydelse för att innerstadens årsringar ska vara avläsbara**

Stockholm bevarar i högre utsträckning än de flesta större städer en struktur där stadens tillväxt tydligt kan utläsas av de årsringar som efterhand lagts till den äldsta historiska stadskärnan. De samlade miljöer som är av särskild betydelse för att stadens årsringar fortsatt ska vara avläsbara i stadsväven återfinns bland de områden som identifierats som värdekärnor inom riksintresset. De redovisas i följande tematiska beskrivning.

#### **Bebyggelse tillägg vid vattenrummen innebär arkitektoniska utmaningar**

*Stadens vattenrum* kantas av kajer och stränder. Ny bebyggelse kan bli ett värdefullt tillskott även i sådana känsliga lägen, förutsatt att den utformas med hög arkitektonisk kvalitet, med hänsyn till platsens identitet, omgivande byggnader, landmärken och till dess påverkan på stadsbilden. Att fortsätta traditionen med representativa märkesbyggnader nära vattnet bygger vidare på innerstadskaraktären. Kajer

och stränders offentliga karaktär ska utvecklas och förstärkas samtidigt som vattenspegelns utbredning värnas.

Ända sedan stadsmuren revs under 1600-talet och staden öppnade sig utåt har fastigheter med läge vid vattnet varit attraktiva. På dessa tomter har de mest påkostade och prestigefulla byggnaderna uppförts, exponerade och vida synliga i stadsbilden. Samtidigt har stadens strandlinjer och kajer långt fram i tiden varit viktiga platser för militär verksamhet, infrastruktur, handel och industri. Längs öarnas stränder har brygganläggningar och kajer därför avlöst varandra i takt med att staden utvecklats. När staden vuxit och dessa funktioner efter hand flyttat ut från de centrala delarna, har marken istället använts för ny, medvetet gestaltad och ofta påkostad bebyggelse. Med tiden har staden genom denna process vuxit fram kring ett antal vattenrum där de historiska årsringarna fortfarande är tydligt avläsbara.

#### **Stadens siluett är baserad på kontraster mellan stenstadens bebyggelsemassa och enstaka accenter**

Stockholms innerstad har en siluett som medvetet gestaltas genom århundraden utifrån de förutsättningar Stockholmslandskapet ger. Spelet mellan Söders höjder, åsryggen som löper genom staden, de lägre liggande delarna på Norrmalm och Östermalm och de öppna vattenrummen ger stadslandskapet unika kvaliteter.

Dagen siluett är baserad på kontraster mellan enstaka accenter och den stora, mer enhetliga byggnadsmassan med sitt varierade och ofta småbrutna taklandskap. Grundanslaget i dagens stadssiluett utgörs av stenstadens stora sammanhållna bebyggelsemassa på Norrmalm och Östermalm. Bebyggelsen här uppfördes till största delen under 1800-talets senare del och bildar den största samlade årsringen i stadsväven. Bebyggelsen utgör även den fond mot vilken Gamla stan, Riddarholmen, Stadshuset och innerstadens representativa stadsfronter avtecknar sig söderifrån.

#### **Vyerna och blickfången från stadens utsiktsplatser är berömda**

Lokaliseringen på öarna ger möjlighet att uppleva staden från många olika vinklar, och de öppna vattnet som omger Stockholm skapar vida perspektiv som ger siluetten en extra stor betydelse. Vyerna från stadens utsiktsplatser är berömda, välbesökta och omskrivna i litteraturen. Besökaren bjuds på ett panorama av Stockholms stadslandskap och siluett från högt belägna punkter som exempelvis Mosebackes terrass, Skinnarviksberget, Fjällgatan, Skansen, Fåfången, Vita bergen och Observatorielunden.



**Slottsbacken,  
Storkyrkan  
och slottet.**

Foto: Jany  
Plevnik  
Källa: Stads-  
ledningskonto-  
ret, Exigus

## Tema: Den äldre stenstaden (medeltid – tidigt 1800-tal)

Den äldsta delen av Stockholm växte fram på den holme där Gamla stan ligger i dag. Här fanns den enda seglingsbara förbindelsen mellan Saltsjön och Mälaren, och topografin med en brant höjdrygg var lämplig ur försvarssynpunkt. Stora delar av denna äldsta stad finns kvar framför allt i Gamla stan och på Riddarholmen. Betydande lämningar finns också i de bevarade kulturlagren under jord. Alla dessa spår är viktiga för vår kunskap om hur Stockholm har uppstått och förändrats och hur det dagliga livet har sett ut för invånarna.

När Sverige blev stormakt på 1600-talet följde en önskan att forma om Stockholm till en moderna stad jämbördig med sina europeiska likar. En ny stadsplan med raka gator och rätvinkliga kvarter började ta form och ersatte malmarnas tidigare oregelbundna gatunät.

### **Värdebärande uttryck**

De områden som utgör värdekärnor inom temat den äldre stenstaden är Slussen, Gamla stan, Riddarholmen, Det äldsta gatunätet på Södermalm, 1600-talets stadsplanstruktur, Blasieholmstorg, Gustav Adolfs torg, Kungsträdgården, Humlegården och Parklandskapet vid Brunnsviken.

Riksantikvarieämbetets riksintressebeskrivning omfattar även enskilda byggnader, eller grupper av byggnader, och företeelser som finns geografiskt spridda över staden men som tillsammans berättar om viktiga aspekter av dess historia. Inom temat den äldre stenstaden gäller det områden med stenhus från 1600-, 1700- och första delen av 1800-talet, både för aristokratin, den nya klasen av rika borgare och för ett lägre borgerligt skikt, stadspalats, borgargårdar, parker och inslag av grönska.

### **Att tillgodose riksintresset och utveckla staden – aktuella utmaningar**

Inga större konflikter mellan olika intressen finns i nuläget kring den äldre stenstaden. De höga kulturvärden ska bevaras och lyftas fram som en resurs för stadens attraktivitet. Samtidigt är det ett övergripande intresse att bebyggelsen ska kunna fungera som moderna bostäder och lokaler. Det innebär avvägningar där hänsyn behöver tas till kulturvärden och andra intressen. Okunskap om bebyggelsens kulturvärden kan leda till ovarsamma och förvanskande ingrepp.

### **Förhållningssätt**

Bebyggelse som vittnar om den äldre staden är en viktig del av Stockholms identitet och ska ses som en vital resurs. Möjligheten att utläsa de äldre utbyggnadsepokerna och därmed förstå hur staden utvecklats över tid är utgångspunkten för stadsutvecklingen.

I de äldsta delarna av Stockholm är stadsbilden känslig för skalförskjutning. Här förändras helheten snabbt om enskilda projekt avviker från etablerade höjder och utbredning. I dessa delar av staden erbjuds få möjlighet att bryta sig ur befintlig skala. Endast projekt av stort allmänt intresse som uppvisar särskilt hög arkitektonisk kvalitet och relevans kan prövas här med fokus på förbättrad helhetsverkan och omgivande stadsmiljö.

Bebyggelsemiljöer som ingår i värdekärnorna för den äldre stenstaden har hög känslighet för ändringar. Det innebär i princip att äldre byggnader ska bevaras, att påbyggnader inte är lämpligt och att förtätning inte är aktuell.

Huvudfokus i stadens hantering av den äldre stenstaden är att byggnader inte får förvanskas och att alla ändringar ska utföras varsamt och med beaktande av värdebärande byggnadsdelar

och karaktärsdrag. Prövning av bygglovsfrågor förutsätter medverkan av certifierad sakkunnig på varsamhet och antikvarisk konsekvensbedömning av projektet.

För att öka förståelsen för bebyggelsens kulturvärden pågår ett utvecklingsarbete mellan Stockholms stadsmuseum och stadsbyggnadskontoret om både plan- och bygglovfrågor, liksom pedagogiska frågor som till exempel handlar om att nå ut med information till fastighetsägare och verksamhetsutövare i Gamla stan. Ett samarbete pågår också med fastighetskontoret om förvaltningen av de byggnader med särskilt höga kulturvärden som finns i stadens ägo, bland annat Börshuset i Gamla Stan.

### Värdekärnor och företeelser

#### Slussen

Slussen är en historisk entré till Stockholm och en förbindelselänk mellan Södermalm och Gamla stan. Slussens läge som knutpunkt och platsens unika historiska och stadsbildsmässiga betydelse ska speglas i utformning och innehåll. Platsens centrala läge och betydelse motiverar en högklassig gestaltning med fokus på att skapa liv dygnet runt. De ytor som frigörs kan nyttjas till nya funktioner av både kulturell och kommersiell karaktär.

Staden har 2011 antagit en ny detaljplan för området vid Slussen som vunnit laga kraft. Syftet med planen är att utöka utflödet till Saltjön och minska risken för översvämningar i Mälaren. Den uttjänta trafiklösningen från 1930-talet ska också ersättas med en mer gång- och cykelvänlig stadsmiljö som synliggör områdets kulturhistoriska betydelse.

#### Gamla Stan

Gamla stan är en miljö av omistligt värde, sett både ur svenskt och internationellt perspektiv. Området präglas av 700 år mänsklig aktivitet och byggnadernas mångfald vad gäller ålder, funktion och arkitektonisk rikedom speglar Stockholm som bostadsort, handelsstad, administrativt centrum och huvudstad.

Gamla Stan omfattas av 44 äldre detaljplaner och en tilläggsplan från 1980 som infört en bestämmelse om kulturreservat. Flera byggnader skyddas som byggnadsminne. Ett utvecklingsarbete pågår mellan Stockholms stadsmuseum och stadsbyggnadskontoret om plan- och bygglovfrågor samt information till fastighetsägare och verksamhetsutövare i Gamla Stan. Fastighetskontoret arbetar med att utveckla formerna för stadens förvaltning av byggnader med särskilt höga kulturvärden, av byggnadsminnesklass.

Värdebärande karaktärsdrag:

- Småskaliga gatunätet följer topografien.
- Smala och djupa fastigheter som ger en stor variation i gatumiljö och taklandskap.



#### Riddarholmen.

Foto: Lennart Johansson  
Källa: Stadsbyggnadskontoret

- Bebyggelsen, med spår av medeltida murverk och unika stilelement från 1600-, 1700- och 1800-talen.
- De enskilda byggnadernas arkitektur, de kalkputsade fasaderna och de kulturhistoriskt värdefulla inredningarna.
- Byggnadsdetaljer så som fönster, entréportar och ornamentik bildar sammantaget en karaktäristisk helhetsbild.
- Gatubeläggning av storgatsten och kullersten.

#### Riddarholmen

Riddarholmens byggnader visar på kyrkans, statens och adelns närvaro och det inflytande dessa hade på huvudstaden och landet. Arkitekturen har hög klass. Kyrkan och de kringliggande palatsen skapar en stram och storskalig atmosfär.

Riddarholmen omfattas av en äldre stadsplan från 1942 som anger större delen av ön som kvartersmark avsedd för allmänt ändamål. Något kulturskydd anges inte. Tolv byggnader och bebyggelsemiljöer skyddas som statliga byggnadsminnen. Genom att området i sin helhet förvaltas av Statens Fastighetsverk bedöms inte några särskilda skyddsåtgärder behöva vidtas.

#### Det äldsta gatunätet på Södermalm

Mariagränd, Klevgränd, Urvädersgränd samt Pryssgränd och en del av Bastugatan är de enda kvarvarande gatusträckningarna från tiden före 1600-talets regleringar på malmarna. De ger en värdefull bild av hur den äldre staden såg ut med sina oregelbundna gator som följde topografien. Flera av dem har ett stort upplevelsevärde med den ålderdomliga stenläggningen och husen som kantar de smala gränderna.

#### 1600-talets stadsplanestruktur

Den stadsplan med gatusträckningar och kvartersformer som lades ut under 1600-talet har haft stor betydelse för innerstadens utformning fram till i dag och är fortfarande tydligt avläsbar. Det gäller bland annat gator som Drottninggatan, Storgatan och Götgatans norra del, som ännu har kvar dåtidens gatubredder om 18–20



#### **Drottninggatan.**

Foto: Lennart Johansson  
Källa: Stadsbyggnadskontoret

alnar (10–12 meter) och delvis omges av äldre bebyggelse. Arbetet med att tydligare kartlägga bevarade spår av 1600-talets stadsplanestruktur i form av bevarade gator, kvarter, öppna platser och parker har påbörjats.

#### **Blasieholmstorg**

Blasieholmstorg är ett exempel på den förändring av huvudstaden som genomfördes vid 1600-talets mitt för att manifesteras den svenska stormakten. Det långsmala torget, som omges av representativa privatpalats, är med sin oförändrade planstruktur av stort intresse som stadsbyggnadshistoriskt exempel. Vid Blasieholmstorg är flertalet av palatsen av byggnadsminnesklass och två skyddas som byggnadsminne. Gällande detaljplaner omfattar delvis kulturskydd. Inga ytterligare åtgärder bedöms behöva vidtas.

#### **Gustav Adolfs torg**

Gustav Adolfs torg har haft en roll som samlingsplats vid historiska händelser. Den stor slagna utformningen där slottet, Norrbro och arvfurstens palats bilda en helhet, som vittnar både om platsens betydelse och om 1600-talets och det sena 1700-talets stadsplaneideal efter europeiska förebilder.

#### **Kungsträdgården**

Kungsträdgården är Stockholms äldsta park och speglar den svenska parkens historia. I grunden finns 1400-talets kungliga köksträdgård. Parken är i dag en av Stockholms viktigaste offentliga platser, senast omgestaltad på 1990-talet. Parken omfattas av en äldre detaljplan som fortfarande bedöms vara i huvudsak aktuell.

Värdebärande karaktärsdrag:

- Träden, statyerna, fontänerna och bebyggelsen från skilda tider är betydelsefulla delar som vittnar om Kungsträdgårdens historia, olika perioders stilideal och parkens användning.
- De omgivande byggnadernas representativa fasader bidrar till upplevelsen av ett viktigt offentligt rum.

#### **Humlegården**

Humlegården är Stockholms näst äldsta bevarade park. Parken vittnar om en social- och samhällshistorisk utveckling där allt fler samhällsklasser efter hand fått tillgång till stadens offentliga rum. Detaljplan saknas.

Värdebärande karaktärsdrag:

Dagens Humlegården bär tydliga spår av flera perioders trädgårdskonst och karaktäriseras av tre historiska lager.

- Allésystemet och de bevarade lindarna från 1600-talet representerar den franska barockträdgården och vittnar om parkens höga ålder.
- Det sena 1800-talets romantiska parkideal med alléer, slingrande gångsystem, exotiska trädslag och skulpturer exemplifierar tankarna bakom den tidens stadspark.
- Vid mitten av 1900-talet moderniserades parken och kom alltmer att bli en plats för lek, umgänge och rekreation för hela familjen präglad av Stockholmsstilens betning av aktiviteter. Parkleken Humlan och vattenbutiken vid Floras kulle, den enda kvarvarande inom staden, är exempel på detta.

#### **Parklandskapet vid Brunnsviken**

Brunnsvikens parklandskap ligger inom Kungliga nationalstadsparken och är tillsammans med Hagaparken i Solna exempel på ett stadsnära parklandskap som formats med utgångspunkt från 1700-talets romantiska ideal.



#### Äldre bebyggelse på Söder.

Foto: Arne Fredlund  
Källa: Stadsbyggnadskontoret

## Tema: Tidig bebyggelse på malmarna

Stormaktstidens fall på 1700-talet inledde en ekonomisk och befolkningsmässig stagnationsperiod i Stockholms utveckling. Samtidigt förändrades den sociala skiktningen när adelns betydelse gick tillbaka och borgarståndet började ta mer plats och sätta sin prägel på staden. Stadsbilden kom att förändras efter ett antal förödande bränder, som ledde till förbud att bygga nya hus av trä. På malmarna byggdes också malmgårdar av förmögna stadsbor, där de kunde tillbringa sin fritid och odla för husbehov eller försäljning. Södermalm ger i dag den bästa bilden av detta förindustriella samhälle genom att stora sammanhängande delar har bevarats, bland annat på Mariaberget och Katarinaberget, medan andra stadsdelar har genomgått större förändringar.

### Värdebärande uttryck

Från hela perioden återstår i dag endast en liten del av vad som byggdes, omkring 300 hus, mestadels på Södermalm. Södermalm har sammanhängande delar av tidig bebyggelse på malmarna, som har bevarats medan andra stadsdelar har genomgått större förändringar. Det gäller bland annat bebyggelse utmed den höga förkastningsbranten mot Mälaren och Saltsjön. Där finns kvar åtskillig äldre bebyggelse som följer ett mer oreglerat gatunät som visar den förindustriella stadens skala och karaktär.

De flesta äldre byggnaderna har under århundradena byggts om och till för att passa olika tiders smakriktningar och behov. Det gör att det är svårt att tala om ”originalutförande”. Dagens byggnader och trädgårdar utgörs av summan av de förändringar som respektive fastighet upplevt. Områden av det här slaget är värdefulla genom möjligheten att uppleva och förstå en komplexitet och kontinuitet i stadens förändring och att de tillsammans ger en bred bild av människors liv och verksamhet.

Fram till 1960-talet förföll områden med tidig bebyggelse på malmarna. Det fanns planer på att sanera och riva stora delar. Men i slutet på 1960-talet skedde en attitydförändring. Planerna stoppades och områdena avsattes i stället som kulturresevat. Staden köpte samtidigt in många av de äldre fastigheterna som i dag förvaltas av AB Stadsholmen. Byggnaderna rustades varsamt och blev snabbt omtyckta bostadsområden.

De områden som utgör värdekärnor inom temat tidig bebyggelse på malmarna är Fjällgatan, Katarinaberget, Vita bergen, Åsöberget och Östra Mariaberget. De beskrivs var för sig efter redovisningen av stadens syn på hur de utpekade värdekärnorna ska tillgodoses.

### Värdebärande karaktärsdrag:

- Oreglerade gator anpassade efter stadens höjder.
- Trädgårdarna som viktiga gröna inslag i stenstaden och de omgivande träplanken.
- Den småskaliga bebyggelsen som utgör en markant kontrast till den omgivande täta stenstaden.
- Gatubeläggning av storgatsten och kullersten.
- Byggnadsdetaljer så som fönster, entréportar och ornamentik bildar sammantaget en karaktäristisk helhetsbild.

### Att tillgodose riksintresset och utveckla staden – aktuella utmaningar

Inga större konflikter mellan olika intressen finns i nuläget kring den tidiga bebyggelsen på malmarna i värdekärnorna. Områdenas höga kulturvärden ska bevaras och lyftas fram som en resurs för stadens attraktivitet. Samtidigt är det ett övergripande intresse att bebyggelsen ska kunna fungera som moderna bostäder och lokaler. Det innebär avvägningar där hänsyn behöver tas till kulturvärden och andra intressen.

### **Förhållningssätt**

Bebyggelse som vittnar om den förindustriella tiden på malmarna är en viktig del av Stockholms identitet. Möjligheten att utläsa de äldre utbyggnadsepokerna och därmed förstå hur staden utvecklats över tid är utgångspunkten för stadsutvecklingen.

Byggnader, gator, parker och platser som ingår i värdekärnorna har hög känslighet för förändringar. Det innebär i princip att äldre byggnader ska bevaras, att påbyggnader inte är lämpligt och att förtätning inte är aktuellt. Med äldre byggnader avses här byggnader uppförda under perioden 1600 till 1860-tal.

Huvudfokus i stadens hantering av den tidiga bebyggelsen på malmarna är att byggnader inte får förvanskas och att alla ändringar ska utföras varsamt och med beaktande av värdebärande byggnadsdelar och karaktärsdrag. Prövning av bygglovsfrågor förutsätter medverkan av certifierad sakkunnig på varsamhet och antikvarisk konsekvensbedömning av projektet.

Stadsholmen äger och förvaltar merparten av bebyggelsen inom kulturresevatnen på östra Mariaberget, Skinnarviksberget, Åsöberget och Vita Bergen samt området vid Katarina kyrka. 1992 inrättade Stadsholmen ett kulturhusråd med ledande byggnadsvårdsexperten som medverkar vid bolagets utveckling av nya metoder och principer för förvaltning och vård av kulturhus. Husens exteriörer är relativt välbevarade och de restaureras successivt för att ta fram de ålderdomliga interiörerna.

### **Värdekärnor och företeelser**

#### **Fjällgatan**

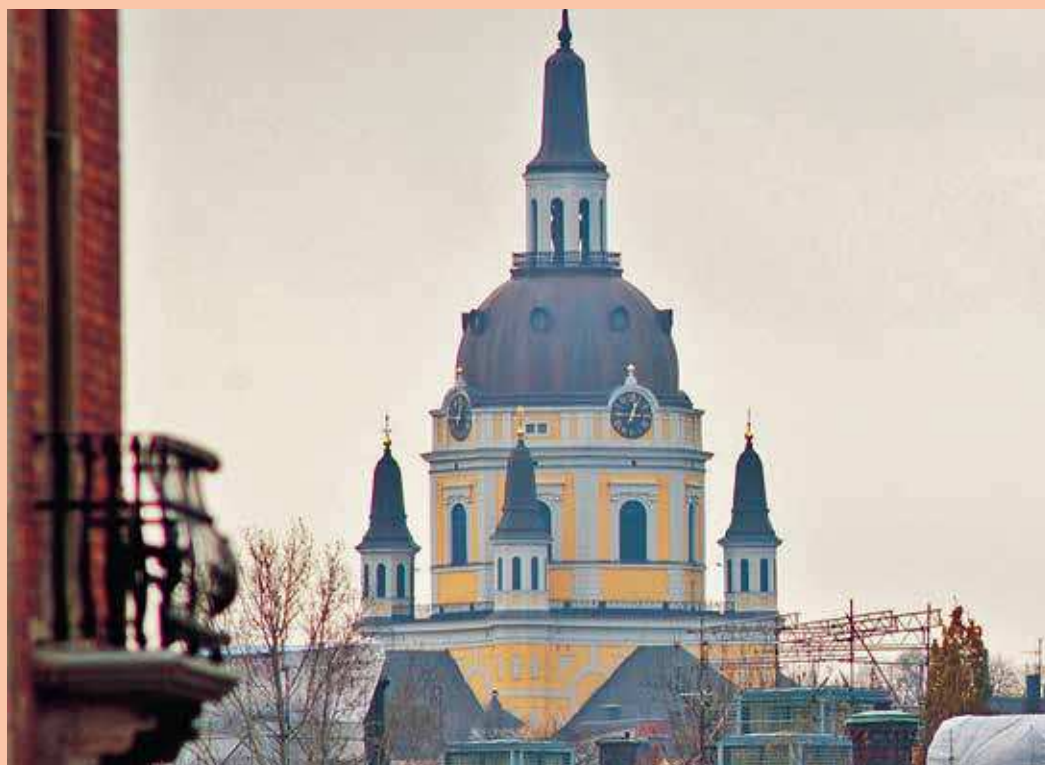
Den välbevarade småskaliga trä- och stenhusbebyggelsen med terrasserade trädgårdstomter har rötter har stort kulturhistoriskt värde som ett välbevarat exempel på bostadsförhållanden med rötter i 1720-talet. Husen är ofta enkla men har ändå fint bearbetade detaljer som gavelfält och fönsteromfattningar samt bevarade inredningar med exempelvis dekorativt målade tak. Detta vittnar om att fastighetsägarna tillhörde ett samhällsskikt med viss social status och ekonomiska möjligheter. Bebyggelsemiljön är skyddad som kulturresevat i stadsplan Pl 7374 från 1974.

#### **Katarinaberget**

Området vid Katarinaberget drabbades hårt av en brand 1723 och är till stor del återuppfört därefter. Det innehåller många byggnader från 1700-tal och tidigt 1800-tal och är en blandad miljö med stort kulturvärde. De välbevarade husen och bostäderna berättar om 300 års byggnadstraditioner och om livet för framför allt en relativt välbeställd borgarklass. I synnerhet är bebyggelsen och gårdsmiljöerna utmed södra sidan av Mäster Mikael's gata intressant på grund av sin ålder och utformning. Bevarade byggnader för företag och manufakturverksamhet pekar på periodens särpräglade företagsverksamhet och på malmarnas betydelse för den förindustriella staden. Hur 1700-talets byggnadsordningar successivt ändrade stadens utseende avspeglas också i den blandade bebyggelsen. Området omfattas av flera detaljplaner, varav de yngre innehåller skyddsbestämmelser.

#### **Katarina kyrka.**

Foto: Lennart Johansson  
Källa: Stadsbyggnadskontoret





### Vita bergen

Vita bergen är ett höglänt område med småskalig och varierade bebyggelse från 1700- och 1800-talen. En del är utkantsbebyggelse i timmer för arbetare i närliggande fabriker och hamnar. Trähusen vid Bergsprängargränd och Mäster Pers gränd, med små rumsvolymer och låga takhöjder, representerar byggnadsskick och levnadsförhållanden för de minst privilegierade. Bebyggelsen vid Nytorget och Malmgårdsvägen har ett mer stadsmässigt utförande. Trots om- och tillbyggnader under 1800-talet har området bevarat sin ålderdomliga karaktär och har stort kulturvärde. Till områdets karaktär hör också plankomgärdade gårdar och smala, grusade gränder. Den värdefulla bebyggelsen angavs som kulturresevat i ett beslut 1956 och omfattas av skydd i detaljplaner Pl 5836 från 1975 och Pl 7995 från 1988.

### Åsöberget

Bebyggelsen på Åsöberget består av ett 30-tal små, tätt sammanbyggda timmerstugor som klättrar på sluttningen. Små täppor döljs bakom rödmålade plank. Stugorna är till stor del uppförda under 1700-talet för arbetare i hamnen. Under 1950- och 1960-talen genomgick husen omfattande upprustning och i en del fall revs byggnader och ersattes av nya eller ditflyttade hus från andra håll i staden. Åsöberget ger trots den hårdhänta restaureringen en tydlig upplevelse av den småskaliga utkantsbebyggelsen för stadens fattiga invånare. Området har stort kulturhistoriskt värde och anges som kulturresevat i ett beslut 1956 och skyddas enligt gällande stadsplan Pl 5835 från 1984.

### Östra Mariaberget

Bebyggelsen vid Östra Mariaberget tillkom efter en stor brand 1759 och är ett enastående exempel på 1700-talets medvetna stadsbyggande. Husen uppfördes i 2–3 våningar med väl pro-

portionerade och slätputsade fasader i ljusa gula toner. Taken var brutna och täckta med tegel. Under 1800-talets andra hälft byggdes många av husen om och en del, särskilt mot Hornsgatan, fick påbyggnader. Området är skyddat som kulturresevat i en stadsplan Pl 7374 från 1974.

Östra Mariaberget har en intressant, samlad stenstadsbebyggelse från tiden efter branden 1759. Området ger därför en ovanligt sammanhållen bild av 1700-talets stadsbyggande i Stockholm. Bebyggelsen med gathus, gårdshus och innergårdar ger också värdefull kunskap om invånarnas levnadsförhållanden, sociala sammansättning och företagsverksamhet.

Till Mariabergets bärande karaktärsdrag hör de förhållandevis små byggnadsvolymer med tidstypisk utformning, den enhetliga färgsättningen och de smala, backiga gatorna där flera har en ålderdomlig stenläggning. Mariabergets dominerande läge i bergsslutningen mot Mälaren gör området till ett av de mest särpräglade i Stockholms stadsbild. Området är skyddat som kulturresevat i en stadsplan Pl 7374 från 1974.



Åsögatan österut från Skeppargränd (nuv. Åsögatan 195).  
Foto: Kasper Salin Källa: Stockholms stadsmuseum, Stockholmskällan



**Kungliga Myntet på Kungsholmen.**

Foto: Lennart Johansson  
Källa: Stadsbyggnadskontoret

## Tema: Stockholm som sjöfarts-, militär- och industristad

Militären och industrin har i dag mist sin en gång så stora betydelse för innerstaden, medan sjöfarten och hamnverksamheten i innerstaden fått en ny inriktning på passagerartrafik. Materiella lämningar från dessa verksamheter kan ge viktiga inblickar i Stockholms och stockholmarnas skiftande historia och liv.

Under 1600-talets stormaktstid, då Östersjön närmast var ett svenskt innanhav, koncentrerades för en tid viktiga militära verksamheter och rustningsindustrin hit. Från slutet av 1700-talet blev Ladugårdsgärdet, på nuvarande norra Djurgården och delar av Östermalm, med sina stora öppna ytor militärens stadsdel framför andra. Industristaden Stockholm förknippas främst med det sena 1800-talets stora ekonomiska uppsving och industrialismens genombrott. Den mekaniska verkstadsindustrin och bryggerinäringen hörde till de största verksamhetsgrenarna med stora, ofta påkostade industribyggnader.

### Värdebärande uttryck

Spåren från den militära närvaron i innerstaden är i dag framför allt koncentrerade till Skeppsholmen och tidigare regementen samt vissa andra byggnader på Östermalm, samt det stora övningsfältet på Ladugårdsgärde.

Kajanläggningar, kvarvarande tullhus och magasin vittnar om innerstadens Stockholm som en hamnstad. Tack vare den omfattande skärgårdstrafiken har delar av hamnverksamheten som är inriktad på passagerartrafik kunnat bibehållas i innerstaden. Det förstärks också av utvecklingen av besöksnäringarna, med lokala turistbåtar, färjetrafik över Östersjön och ökade anlöp av kryssningsfartyg.

Med tiden flyttade industrierna ut från innerstaden och stora verkstäder, som Atlas och

Bolinders, revs och ersattes av bostadsområdet. Bryggerbyggnaderna har i högre grad överlevt och funnit nya funktioner, till exempel S:t Eriks bryggeri vid Kungsholms torg eller Neumüllers bryggeri, numera Stalands möbler, på Södermalm. Här och var i stenstadens kvarter finns också mindre före detta fabriksbyggnader insprängda, som Kapsylfabriken på Tjärhovsgatan. Under 1900-talet har nyetableringar av industrier i innerstaden främst skett i utkanterna.

De områden som utgör värdekärnor inom temat Stockholm som sjöfarts-, militär- och industristad är Djurgårdsstaden, Skeppsholmen och Kastellholmen, Beckholmen, Barnängen, kvarteret Kungliga Myntet, Ludvigsbergs mekaniska verkstad och Münchenbryggeriet.

### Att tillgodose riksintresset och utveckla staden – aktuella utmaningar

Genom att de militära och industriella verksamheterna till stor del upphört eller flyttat från innerstaden innebär det en utmaning att finna ny användning för kvarvarande byggnader och anläggningar. Det innebär en avvägning mellan byggnadsvård, förutsättningar för ny användning och ekonomi.

Förändringen av hamnverksamheten innebär minskade störningarna för omgivningen och skapar möjligheter att kajer och andra anläggningar integreras bättre i innerstadens stadsliv.

På Beckholmen pågår en omvandlingsprocess med syfte att säkerställa allmänhetens tillträde till delar av Beckholmen och möjliggöra fortsatt användning av dockanläggningen och en varvsverksamhet anpassad med hänsyn till bostäderna i Djurgårdsstaden. Samtidigt ska platsens höga kulturvärden bevaras, vilket ställer höga krav på utredningar och lösningar.

## Förhållningssätt

Byggnader som ingår i nedan angivna värdekärnor har hög känslighet för förändringar. Det innebär i princip att äldre byggnader ska bevaras och att påbyggnader inte är lämpligt.

Möjligheten att avläsa stadens roll som sjöfarts-, militär- och industristad tillgodoses genom att en representativ del av resterande byggnader från respektive funktion bevaras. Det innebär att frågor rörande bevarande och utveckling av enskilda byggnader prövas med utgångspunkt från dess påverkan på beståndet i sin helhet.

## Värdekärnor och företeelser

### Djurgårdsstaden

Djurgårdsstadens sammanhållna bebyggelse för hantverkare och sjömän speglar flottans och sjöfartens betydelse för Stockholm. Den välbevarade stadsplanen från 1736 utmärks av oregelbundna kvarter och smala gator som följer topografin. Flera enskilda har rötter i tiden omkring 1730. Djurgårdsstaden skyddas genom miljöbalkens bestämmelser om nationalstadsparker och ingår i den fördjupade översiktsplanen för den Kungliga Nationalstadsparken.

Värdebärande karaktärsdrag:

- Oregelbundna kvarter och smala gator som följer topografin.
- Små enkla trähus med timmerstomme och rötter i 1730-talet.
- Nybyggda och ombyggda mer påkostade hus från 1800-talet.
- Plank och grönskande gårdar.
- Ålderdomlig gatubeläggning och belysning.

### Skeppsholmen och Kastellholmen

Skeppsholmen och Kastellholmen har präglats av flottans verksamhet på öarna. När försvaret avvecklat sin verksamhet har byggnader och anläggningar i stället tagits i bruk för kultur- och museiverksamhet. Kompletteringsbebyggelse har tillåtits i begränsad omfattning. Området har stort kulturvärde och ägs av Statens Fastighetsverk. Det skyddas genom miljöbalkens bestämmelser om nationalstadsparker och ingår i den fördjupade översiktsplanen för den Kungliga Nationalstadsparken. Helhetsmiljön och flertalet av de äldre byggnaderna är statliga byggnadsminnen och omfattas av särskilda skyddsbestämmelser som garanterar bevarande av ett tjugotal särskilt viktiga byggnader, liksom att öarna hålls i sådant skick att områdets utseende och karaktär inte förvanskas.

Värdebärande karaktärsdrag:

- Helhetskaraktären.
- Bevarade byggnader med en kontinuitet från 1600-talet till 1900-talets början.
- Spännvidden från bostadshus och kaserner till administrationsbyggnader, vaktlokaler och magasin.



**Storskär förtöjd vid Strömkajen.**  
Foto: Lennart Johansson  
Källa: Stadsbyggnadskontoret

- Den ovanligt stora mängden byggnader från 1800-talets första hälft.
- Den medvetet planerade och planterade grönskan.

### Beckholmen

På Beckholmen har en till Stockholms handel och sjöfart knuten verksamhet kontinuerligt bedrivits sedan 1600-talet. Den stora dockanläggningen tillsammans med den bevarade bostadsbebyggelsen utgör en egenartad industrimiljö. För närvarande genomförs en omvandlingsprocess. Syftet är att säkerställa allmänhetens tillträde till delar av Beckholmen och möjliggöra fortsatt användning av dockanläggningen och en varvsverksamhet anpassad med hänsyn till bostäderna i Djurgårdsstaden. En kulturmiljöanalys har utförts som visar att kulturvärdet stöds om varvsverksamheten kan fortgå. Områdets allvarliga markföröreningar har sanerats. Beckholmen skyddas genom miljöbalkens bestämmelser om nationalstadsparker och ingår i den fördjupade översiktsplanen för Kungliga Nationalstadsparken.

### Barnängen

Barnängen omfattar kvarteret Barnängens gård och är en för Stockholm ovanligt välbevarad, samlad industrimiljö med byggnader till stor del från 1700-talet och med tillägg från 1800-talet. Under glansperioden var Barnängen Stockholms största arbetsplats och textilindustri. Området skyddas som kulturresevat genom detaljplan Dp 91044 från 1995.



**Svea Artilleriregemente flyttade 1877 in i kaserner vid Valhallavägen. Byggnaderna används i dag som kontor.**

Foto: Lennart Johansson  
Källa: Stadsbyggnadskontoret

### **Kungliga Myntet**

Kvarteret kungliga myntets ålderdomliga och småskaliga bebyggelsemiljö utgör en av innerstadens få bevarade äldre industrianläggningar. Det är en miljö med rötter ända ned i 1600-talet som speglar Stockholms betydelse som industristad under flera hundra år. Kvarteret är också starkt förknippat med det år 1850 hitflyttade Kungliga Myntverket med den för hela landet viktiga mynttillverkningen som låg kvar fram till 1974. Delar av kvarteret är byggnadsminne och Kvarteret omfattas av en gammal stadsplan för hela Kungsholmen, L-239 från 1880.

Värdebärande karaktärsdrag:

- Den ålderdomliga och småskaliga bebyggelsemiljön.
- Årsringarna i bebyggelsen.
- Gjutjärnsstaket mot Hantverkargatan.

### **Ludvigsbergs mekaniska verkstad och Münchenbryggeriet**

Ludvigsbergs mekaniska verkstad och Münchenbryggeriet representerar två av de mest fram-

gångsrika branscherna i 1800-talets Stockholm. Tillsammans utgör de en kulturmiljö av stor industrihistorisk betydelse. Områdets anslående byggnader och det dramatiska läget vid foten av det ursprängda Skinnarviksberget har stor betydelse för stadsbilden och fronten mot vattnet. Ludvigsbergs mekaniska verkstad och disponentvillan omfattas av kulturskydd i en detaljplan PI 6997 från 1977. Münchenbryggeriet omfattas av en detaljplan PI 7943A från 1983 som innebär att byggnaderna avses bevaras och att delar av bebyggelsen närmast vattnet skyddas som kulturresevat.

Värdebärande karaktärsdrag:

- Årsringarna i industriarkitekturen.
- De anslående byggnaderna och det dramatiska läget vid foten av det ursprängda Skinnarviksberget.
- De oputsade tegelfasaderna med detaljer av natursten.
- Ludvigsberg: Helhetsmiljön med verkstadslokaler och bostäder för både ledning och arbetare.



#### Hantverkargatan på Kungsholmen.

Foto: Lennart Johansson  
Källa: Stadsbyggnadskontoret

## Tema: Den klassiska stenstaden (1870–1930)

Stockholm upplevde under 1800-talets andra hälft en kraftig förändring av stadsbilden. Befolkningen tredubblades till 300 000 vid sekelskiftet. Staden var inte beredd på den stora ökningen och den sanitära standarden var usel, med en dödlighet som bitvis översteg andra europeiska städer. Bostadsbristen medförde ett intensivt byggande och staden växte långt utöver sina tidigare gränser. Nya bostäder byggdes tätt med slutna kvarter i rutnätsmönster över malmarna. De ersatte äldre, lantlig bebyggelse med trädgårdar och åkrar. Nya behov ledde också till en mängd nya byggnadstyper för gas- och elverk, vattentorn, skolor, sjukhus, varuhus, banker och kontorsbyggnader. Nöjes- och kulturlivet blomstrade och museer, teatrar och musiklokaler uppfördes.

Den snabba utbyggnaden av staden följde en ny stadsplanestruktur med höga ambitioner, till stor del med utgångspunkt från Lindhagens stadsplaneförslag och en byggnadsordning från 1870-talet, med esplanadsystem, paradplatser, parker och tydliga förhållanden mellan gatubredder och hushöjder.

### Definition

Begreppet *den klassiska stenstaden* används här för de delar av Stockholm som präglas av en tät kvartersstad med bebyggelse från 1870–1930 samt har en utbredning på Östermalm, Södermalm, Kungsholmen och Norrmalm. Dit räknas inte det moderna city, men däremot bedöms citys bevarade äldre delar, oftast mer perifert belägna, ingå. Stockholms expansion har inneburit att stenstadens gräns successivt flyttats längre bort från stadens centrum. I denna text syftar *den klassiska stenstadens gräns* på där den slutna kvartersbebyggelsen upphör och övergår i friare strukturer, tidsmässigt omkring 1930.

### Värdebärande uttryck

Den klassiska stenstadens täta och relativt enhetliga bebyggelse med sin karaktäristiska kvartersformer, gatusträckningar, bebyggelsens skala, höjder och fasadindelning är till stor del intakt. I dag finns planmönstret med kringbyggda kvarter kvar liksom mängder av byggnader från det sena 1800-talets expansionsperiod.

De många hyreshusen som byggdes präglar stora delar av malmarna, med sina normalt fem våningar höga hus vid 18 meter breda gator och sina tidstypiska, dekorerade fasader i puts eller natursten. De enskilda byggnaderna har väsentlig betydelse som en del av stadsbildens helhet, oberoende av vilket kulturvärde de har som enskilda objekt.

Den klassiska stenstaden har visat sig vara en långsiktigt hållbar stadsstruktur, som kunnat anpassas till nya levnadsmönster, ny infrastruktur och kollektivtrafikens förutsättningar.

De områden som utgör värdekärnor inom temat den klassiska stenstaden är: 1800-talets stadsplanestruktur och esplanaderna, Bergsparkerna, Birger Jarlsgatan och Kungsgatan. De beskrivs var för sig nedan efter redovisningen av stadens syn på hur de utpekade värdekärnorna ska tillgodoseas.

Värdebärande karaktärsdrag:

- Stadsplanestruktur med ett givet förhållande mellan hushöjd och gatubredd.
- Kvartersindelning som bygger vidare på den rätvinkliga 1600-talsstrukturen.
- Breda trädkantade esplanader och platser samt bergsparker.
- Enhetlig höjdskala och en småskalig fastighetsindelning med sammanbyggda fasader i gatuliv och kringbyggda gårdar.
- En tät integration av bostäder och verksamheter.

- Gatufasadernas tydliga uppdelning i sockelvåning och huvudfasad, oftast med markerad takfot och ibland med attikavåning, samt enkla gårdsfasader.
- Sluttande tak, oftast plåttäckta, med en lutning på upp till 45 graders vinkel från fasaden som ger ett karaktäristiskt taklandskap.
- Byggnadsdetaljer.

### **Att tillgodose riksintresset och utveckla staden – aktuella utmaningar**

Innerstaden behöver kompletteras med nya bostäder och andra byggnader där det är möjligt. Annars blir det svårt att klara befolkningsutvecklingen och trycket på att många vill bo i innerstaden.

Den klassiska stenstaden omfattas till stor del av äldre planer som är inaktuella. Byggrätten stämmer inte alltid med befintliga hus. Gällande planer kan därför inte automatiskt tas som utgångspunkt för lovprövning. Vid behov kan det bli aktuellt att ta anstånd med lovbeslut för att ändra gällande planer så att det blir lämpligheten av föreslagna åtgärder som styr bedömningen och inte planformalia. Stora delar av den klassiska stenstaden omfattas av tilläggsplaner med bestämmelser om bostadsanvändning. Syftet med dessa har varit att hindra kontorisering av bostäder. Däremot är avsikten inte att hindra butiker, serveringar, förskolor eller annan service i bostadshusens bottenvåningar. Vid behov kan planändringar behövas för att undanröja formella hinder för sådana åtgärder.

Gator med alléträd och gröna stjärnplatser har bevarats, men träd har ofta behövt bytas ut på grund av skador eller sjukdomar. Under slutet av 1900-talet och början av 2000-talet har en del befintliga gator planterats med träd. Erfarenheterna visar att det fungerar väl på bredare gator, men att träd som planteras på stenstadens traditionella 18 meters gator kräver mer omfattande växtbäddar för att utvecklas bra.

### **Förhållningssätt**

Det är ett övergripande intresse att slå vakt om den klassiska stenstadens särprägel, historiska karaktär och attraktivitet som bostads- och stadsmiljö. De sammanhängande områdena på malmarna med bebyggelse från 1870–1930 ger Stockholm en stark prägel av en historisk Europeisk storstad.

För att behålla upplevelsen av den klassiska stenstaden behöver bebyggelsemassan fortsätta att domineras av bebyggelse från tiden före 1930 och inte luckras upp med många nya inslag. Åtgärder som innebär rivning och nybyggnad kan, om de upprepas flera gånger, medföra risk för ackumulerad skada i en enhetlig äldre miljö. På samma sätt kan påbyggnader

på äldre hus, om de blir vanliga, medföra att upplevelsen av stadsmiljöns historiska karaktär försvagas. Det allmänna intresset av att bevara den klassiska stenstadens karaktär har i sådana situationer normalt större tyngd än fastighetsägarens enskilda intresse.

Bebyggelsen kan fortsätta att utvecklas genom att mer begränsade förändringar, som exempelvis vindsinredningar, inre modernisering, lämpligt placerade och utförda balkonger, nya lösningar för sophantering och tillgänglighet med mera prövas i enlighet med varsamhetskraven i plan- och bygglagen. Stadsbyggnadskontorets vägledning för vindsinredningar och balkonger utgör underlag för prövning.

Nyare byggnader och stadspartier som inte domineras av den klassiska stenstadens täta bostadskvarter kan förändras med friare förutsättningar. Stadens bedömning är att det oftast inte skadar den klassiska stenstadens historiska särprägel ifall om- och nybyggnader berör sådana byggnader och stadspartier som tillkommit genom rivnings- och saneringsvägen 1930–1980 eller där den klassiska stenstadens täta bostadsbebyggelse aldrig har genomförts. Det senare kan exempelvis gälla industri kvarter, sjukhusområden eller trafikområden, som kvarteret Tobaksmonopolet, Sabbatsbergs och St Eriks sjukhus samt Norra och Södra station. Sådana områden kan omvandlas med ny bebyggelse i kombination med att vissa karaktärsbildande äldre byggnader bevaras och den klassiska stenstadens karaktärsdrag beaktas.

Sårbarhet respektive tålighet i relation till kulturvärden behöver dock alltid bedömas vid större förändringar. Vid åtgärder i innerstaden utanför den klassiska stenstadens gränser finns det inte någon grund att hänvisa till det sena 1800-talets höjdskala eller karaktärsdrag med hänsyn till riksintresset.

Många byggnader inom den klassiska stenstaden har relativt låg kulturhistorisk klassificering (gul klass) på grund av att de inte har bevarat sitt ursprungliga skick utan förändrats sedan de byggdes. Om alla sådana skulle ersättas av nya byggnader förlorar stadsmiljön sin historiska prägel. Vid prövning av åtgärder som berör den klassiska stenstaden ska därför betydelsen för stadsmiljön vara avgörande och inte den enskilda byggnadens kulturhistoriska klassificering.

Vid åtgärder inom den klassiska stenstadens gränser är det viktigt att uppmärksamma ifall det sena 1800-talets stadsplanstruktur påverkas. Det gäller kvartersformer, gatusträckningar och bebyggelsens fasadindelning, skala och byggnadshöjder i förhållande till gatan. I det sena 1800-talets stadsplanstruktur ingår esplanadsystemet med dess inramning av praktfulla bebyggelsemiljöer. Stenstaden präglas också

av sina små och stora parker och andra gröna partier. Många av dem är uppskattade och viktiga att slå vakt om i en allt tätare stadsmiljö.

Den klassiska stenstaden omfattas till stor del av inaktuella stadsplaner från 1900-talet. Planernas byggrätter stämmer inte alltid med befintliga hus, vilket är ett problem för fastighetsägare. Gällande planer kan därför inte automatiskt tas som utgångspunkt för lovprövningen.

### Värdekärnor och företeelser

#### 1800-talets stadsplanstruktur och esplanaderna

Malmaras stadsplanstruktur med gator, kvartersformer, höjd- och breddproportioner samt grönstråk och parker är ett framstående exempel på 1800-talets stadsplanering. Den avspeglar också byggnadsstadgans och byggnadsordningens regelverk och har tillsammans med dessa gett innerstaden dess karaktäristiska struktur. Stadsplanen vittnar vidare om Stockholms modernisering och internationalisering i slutet av 1800-talet, där det storskaliga och konsekventa genomförandet kan jämföras med storstäder som Wien, Berlin eller Paris.

De välbevarade esplanaderna Strandvägen, Valhallavägen, Narvavägen och Karlavägen med Karlaplan ett tydligt resultat av tidens stadsplanering och hur esplanadsystemet förverkligades i stor omfattning. Gatusträckningarna bildar värdefulla, grönskande stadsrum och är med de inramade monumentala bostadspalatsen från 1800-talets sista decennier storstadens främsta paradgator.

#### Birger Jarlsgatan

Södra delen av Birger Jarlsgatan (sträckan Nybroviken–Engelbrektsplan) utvecklades under 1800-talets slut till stadens nya kommersiella centrum som en utpräglad affärs-gata med varuhus, bostads- och kontorspalats försedda med butiker och stora skyltfönster. Hit förlades stadens första glasade butiksgång, Birger Jarlspassagen. Byggnadernas exteriörer framhövdes genom natursten eller stilhistoriskt utformad fasadputs. Stureplan blev en attraktiv mötesplats i storstadslivet och senare en viktig knutpunkt för spårvagnstrafiken, när Kungsgatan färdigställdes. Det är angeläget att tillåta förändringar för att stödja områdets kommersiella betydelse och samtidigt sträva efter att bevara bebyggelsens stora kulturvärden genom väl avvägda åtgärder. Gällande planer kan vid behov kompletteras med hänsyn till kulturvärdena.

Värdebärande karaktärsdrag:

- Södra delens utpräglade affärs-gata med för dåtiden moderna varuhus och kontorspalats försedda med stora butiker och skyltfönster i bottenvåningen.



#### Västmannagatan.

Foto: Lennart Johansson  
Källa: Stadsbyggnads-kontoret

- Påkostade och dekorativa fasader av natursten eller puts.
- Birger Jarlspassagen.
- Stureplan med Svampen.

#### Kungsgatan

Kungsgatan är som kommersiellt centrum en föregångare till Hötorgscity och Sergels torg och viktig för att förstå framväxten av Stockholm som storstad. Gatan är ett uttryck för det sena 1800-talets stadsplanering och för det tidiga 1900-talets stadsbyggande. Den blev snart känd utanför staden och har, med sin puls av trafik, kommers och nöjesliv, under lång tid symboliserat Stockholm som nöjes- och affärscentrum. Bebyggelsen längs gatan har arkitektoniska och arkitekturhistoriska värden genom sina välbevarade och högklassiska fasader, huvudsakligen uppförda i 1920-talesklassicistisk stil. Norra och Södra Kungstornen är särskilt intressanta som Stockholms första skyskrapor.

Värdebärande karaktärsdrag:

- Den svängs gatan med Kungstornen som höjdpunkt.
- Den enhetliga hushöjden i sex våningar med arkader i bottenvåningarna.
- Den tjugotalssklassicistiska arkitekturen med putsade fasader med granit i bottenvåningen och i fasaddetaljerna.
- Centrumhuset i tegel med konkava hörn och dekorativa omfattningar.

#### Finansens byggnader öster om Kungsträdgårdsgatan

De stora bankernas och försäkringsbolagens byggnader från tiden omkring sekelskiftet 1900 är viktiga för förståelsen av ett centralt skeende i Sveriges moderna historia. De är exempel på en ny byggnadstyp som i slutet av 1800-talet gav fysiskt uttryck åt landets ekonomiska uppsving och förändring från ett agrart till ett industriellt samhälle. Koncentrationen av kreditinstitut till området öster om Kungsträdgården berättar också om hur Stockholms



**Odengatan.**  
Foto: Lennart  
Johansson  
Källa: Stads-  
byggnads-  
kontoret

centrum försköts från Gamla stan till nedre Norrmalm och hur början till dagens moderna, kommersiella city tog form.

Värdebärande karaktärsdrag:

- De enskilda byggnaderna har med sin gedigna utformning i kostsamma material stora arkitektoniska värden som speglar tidens arkitekturideal i allmänhet och finansvärdens bild av sig själv i synnerhet.
- Företagshistoriskt representerar byggnaderna några av landets största och mest inflytelserika affärsbanker och deras historia.

#### **Villastaden**

Villastaden norr om Humlegården byggdes efter 1876 enligt engelskt stadsplanemönster med insprängd grönska och en luftig karaktär. Den tidiga bebyggelsen utformades enligt stadsplanens syfte som stora fristående villor indragna från gatan med planterade förgårdar. När planen fullföljdes ökade bebyggelsens skala till högre fristående flerbostadshus. Området har stort kulturvärde att bevara. Gällande planer innehåller delvis överstora byggrätter som vid behov kan begränsas. Kulturskydd och rivningsförbud kan också bli aktuellt.

Värdebärande karaktärsdrag:

- Fristående, individuellt och påkostat utformade byggnader i rätvinkliga kvarter.
- Den måttfullt, klassicerande putsarkitekturen.
- Husens indragning från gatan med planterade förgårdar samt innergårdar.
- Förträdgårdar inhägnade med staket eller murar mot gatan.

#### **Bergsparkerna**

Under slutet av 1800-talet anlades flera parker på bergspartier, som var svåra att bebygga. Bergsparkerna är ett värdefullt exempel på det sena 1800-talets stadsbyggande som strävade efter att förbättra de hygieniska och sanitära förhållandena. Parkerna var en viktig komponent i den så kallade Lindhagenplanen och ett uttryck för Stockholms stads framsynta parkplanering.

Tantolunden, Kronobergsparken, Vitabergsparken och Vasaparken anlades alla under 1880- och 1890-talet inom bergiga områden i staden. Någon motsvarighet till Stockholms bergsparker finns inte i någon annan svensk stad.

Värdebärande karaktärsdrag:

- Bärande inslag i denna enhetliga grupp parker är tidens naturliga ideal med kuperad topografi, inhemska träslag, slingrande gångsystem, utsiktsplatser, böljande öppna gräsytor och plats för lek och idrott.
- Karaktäristiskt är också den sparsamma förekomsten av byggnader och blomsterrabatter.

#### **Berzelii park**

Berzelii park var en av de första parkerna i Stockholm som medvetet anlades för att förbättra stadens fysiska miljö. Den bekostades med offentliga medel och illustrerar hur staden från mitten av 1850-talet tog en allt större roll i planeringen av den växande stadens parkområden. Berzelii park fylldes av en flanerande borgarklass som umgicks och betraktade växtligheten. Allt sedan dess har parken varit en viktig social mötesplats i staden och trots senare förändringar har den bevarats sin karaktär sedan den anlades.

Värdebärande karaktärsdrag:

- Strukturen från 1800-talet med träden och planteringarna, statyn samt järnstaketet som omger parken är bärande delar av karaktären.



**Nybyggd  
kvarterstad  
på västra  
Kungsholmen.**  
Foto: Lennart  
Johansson  
Källa: Stads-  
byggnads-  
kontoret





Riksdagshuset på Helgeandsholmen utformades i slutet av 1800-talet och invigdes 1905.

Foto: Melker Dahlstrand/Riksdagsförvaltningen

## Tema: Den offentliga och demokratiska staden

Det var först mot slutet av 1800-talet som den offentliga byggnadsverksamheten tog fart i Stockholm, med byggnader särskilt utformade och lämpade för ändamålet. Arkitekturen blev gärna monumental för att framhäva verksamheternas betydelse. Stora vårdbyggnader, skolbyggnader och institutioner för högre utbildning och vetenskap visar också på det offentliga omfattande investeringar. En särskild plats i den offentliga byggnadsverksamheten intar tunnelbanan med sina stationer.

### Värdebärande uttryck

Stockholm har en osedvanlig mängd byggnader av varierande slag uppförda för det allmännas räkning. De representerar stadens roll som huvudstad men illustrerar även den ökande demokratiseringen och tillgängligheten till information och samhällsfunktioner under de senaste århundradena. Tillsammans bildar de en illustration av Sveriges förvandling från ett agrart samhälle till ett ekonomiskt framgångsrikt land och så småningom till en välfärdsstat med internationellt anseende.

De områden som utgör värdekärnor inom temat är Helgeandsholmen och Strömparterren, Stockholms gamla Högskoleområde omkring Observatoriekullen, Gasverket, Södra Djurgården, Rådhuset och Polishuset, Stadshuset, Institutionsbältet på Norra Djurgården, Norra Bantorget, Medborgarplatsen med Medborgarhuset. De beskrivs var för sig nedan efter redovisningen av stadens syn på hur de utpekade värdekärnorna ska tillgodoses.

### Att tillgodose riksintresset och utveckla staden – aktuella utmaningar

Avvägningen mellan bevarande, användbarhet och ekonomi kan innebära en utmaning. Den offentliga byggnadsverksamheten har ofta inneburit monumentala och funktionsanpassade lösningar som är svåra att hantera när förutsättningarna ändras. Flera äldre offentliga

byggnader har ineffektiva planlösningar med svårutnyttjade ytor, vilket medför att de inte är lätta att använda för nya ändamål när den ursprungliga verksamheten upphör eller flyttar.

Byggnaderna är av mångskiftande slag. En del är väl bevarade. Andra har byggts om och på eller ändrats på annat sätt.

Flera av innerstadens sjukhusområden och skolor har helt eller delvis ändrat funktion och kompletterats med bostadsbebyggelse. I samband med det har ofta delar av den äldre bebyggelsen rivits eller byggts om genomgripande.

Tekniska Högskolan, institutionsområdet vid Albano och universitetet är expansiva verksamheter och behovet av nya lokaler gör att miljöerna ständigt förändras och utvecklas. Bland annat har ett nytt fysikcentrum i Albano uppförts och en ny arkitekturskola planeras inom Tekniska Högskolans campusområde. Flera sjukhus, till exempel de gamla mentalsjukhusen Beckomberga och Långbro, har under senare tid omvandlats till bostadsområden.

### Förhållningssätt

Offentliga byggnader skyddas i första hand genom myndigheternas fastighetsägande. Ofta kombineras detta med ambitiösa vårdprogram för respektive byggnad. Det är däremot svårt att förstärka skyddet genom planbestämmelser eller byggnadsminnesförklaring för de byggnader som inte längre förvaltas av offentliga myndigheter. Plan- och bygglagens krav om skälig hänsyn till fastighetsägarens intressen och kulturmiljölagens bestämmelser innebär att kommunen eller länsstyrelsen ofta blir ersättningskyldig till fastighetsägaren vid sådana skyddsåtgärder.

Byggnader som ingår i värdekärnorna har hög känslighet för förändringar. Det innebär i princip att utpekade byggnader ska bevaras.

Huvudfokus i stadens hantering är att särskilt kulturhistoriskt värdefulla byggnader inte får förvanskas och att alla ändringar ska utföras varsamt och med beaktande av värdebärande byggnadsdelar och karaktärsdrag. Samtidigt visar om- och tillbyggnader vid riksdagshuset och rådhuset att även byggnader av detta slag kan förändras om det görs med stor omsorg.

Möjligheten att avläsa den offentliga och demokratiska staden tillgodoses genom att en representativ del av resterande byggnader från respektive funktion bevaras. Det innebär att frågor rörande bevarande och utveckling av enskilda byggnader prövas med utgångspunkt från dess påverkan på beståndet i sin helhet. Större förändringar i sammanhållna områden ska föregås av fördjupade stads- och kulturmiljöanalyser och konsekvensanalyser.

### **Värdekärnor och företeelser**

#### **Helgeandsholmen och Strömparterren**

Riksdagshuset och dåvarande riksbankshuset byggdes på Helgeandsholmen 1894–1906 i storstatlig Berlinerbarock. Byggnaderna är om- och påbyggda under 1980-talet. De utgör en viktig nationell symbol. Tillsammans med Stockholms äldsta bevarade bro, Norrbro, Kungliga slottet och Gustav Adolfs torg bildar riksbyggnaderna en stadsbildsmässig helhet och ett representativt stadsrum med stort kulturvärde. I samspel med det strömmande vattnet och vattenspeglingarna skapas här en unik stadsvy.

Värdebärande karaktärsdrag:

- Helgeandsholmen som helhetsmiljö med riksdagshuset, strömparterren och Norrbro.
- Kulturlager och bebyggelselämningar från medeltid och framåt.
- Riksdagshuset i monumental nybarock med fasader i huvudsak av röd granit med rusticerad grovt huggen sockelväning och däröver kolossalpilastrar och kolonner och på den krönande balustraden på huvudfasaden i öster står Moder Svea.
- Påkostade mötesplatser i både nya och gamla plenissalar, trapphus och riksdagshuskorridorer.

#### **Stockholms gamla högskoleområde omkring Observatoriekullen**

Runt Observatoriekullen i Vasastaden ligger Stockholms ursprungliga högskoleområde där en rad institutioner för vetenskap och undervisning samlats. Området var Stockholms motsvarighet till Quartier Latin i Paris. Det har behållit sin institutionsprägel även efter att universitetet flyttade till Frescati. I området ingår exempelvis Stockholms Observatorium från 1753, den första Tekniska högskolan från sent 1800-tal, Handelshögskolan från mitten av 1920-talet och Stadsbiblioteket från 1928.

Värdebärande karaktärsdrag:

- I tydlig kontrast till den omgivande staden karaktäriseras området av grönska och luftighet.
- Institutionsbyggnaderna ligger fristående i parkmiljö och präglas av höga arkitektoniska kvaliteter i klassiska formspråk.
- Sjalva kullen, förutsättningen för observatoriets placering, är även en påminnelse om Stockholms topografiska förutsättningar.
- Observatoriekullen är den sista synliga resten av Stockholmsåsen i innerstaden, något som länge vårdats i stadsplaneringen.

#### **Gasverket**

Gasverket anlades vid Hjorthagen med början 1890. Stadens stolthet över de kommunala tekniska landvinningarna framhövdes genom den uttrycksfulla arkitekturen av Ferdinand Boberg. Gasverket har byggts ut flera gånger under 1900-talet. År 1972 lades kolgasverket ner och ersattes av ett spaltgasverk som inte längre är i drift. Gasverket ingår i stadsutvecklingsområdet Norra Djurgårdsstaden och värdefull bebyggelse avses bevaras och fyllas med nya funktioner som en del i den nya stadsdelen.

#### **Södra Djurgården**

Södra Djurgårdens långa tradition som naturpark och folkligt utflyktsmål kan jämföras med liknande parker i storstäder som Berlin och Wien. Utvecklingen från kunglig jaktpark till rekreations- och nöjesområde för en bredare allmänhet berättar dels om en social och samhällshistorisk förändring, dels om stadens ambitioner att ge befolkningen drägligare levnadsförhållanden. Området omfattas av den fördjupade översiktsplanen för Kungliga Nationalstadsparken.

#### **Rådhuset och Polishuset**

De två kvarteren Kronoberg och Fruktkorgen med Stockholms polishus från 1912 och rådhus från 1915 speglar det tidiga 1900-talets offentliga. De bildar tillsammans ett sammanhållet centrum för rättsskipning och polisiär verksamhet. Rådhuset fick en genomgripande ombyggnad 2009 för att möjliggöra fortsatt användning som domstolsbyggnad.

Värdebärande karaktärsdrag:

- Rådhuset har stort symbolvärde för staden och är ett av den svenska nationalromantikens viktigaste monument.
- Polishusets pampiga huvudbyggnad med sin herrgårdsbetonade park i öster manifesterar tydligt förra sekelskiftets syn på polisväsendet som en viktig samhällsfunktion.
- Både Polishuset och Rådhuset är med sin monumental arkitektur viktiga ingredienser i stadsbilden och bidrar med sina höga torn också påtagligt till stadens siluett.

### **Stadshuset**

Stockholms stadshus som färdigställdes 1923 är en omistlig del av Stockholms stadsbild och en internationellt välkänd symbol för Stockholm. Genom tornet och fasadernas tyngd manifesteras den kommunala makten medan trädgården och det inres öppenheter med rum för både tjänstemän och fest uttrycker en demokratisk tanke om ökad tillgänglighet till politiken. Med sin rika blandning av arkitektur, konst och konsthantverk av yppersta kvalitet och fantasi har byggnaden också en framträdande plats i svensk konst- och arkitekturhistoria.

### **Institutionsbältet på Norra Djurgården**

Institutionsbältet på Norra Djurgården breder ut sig kring Roslagsvägen och Valhallavägen, från Bergianska trädgården i norr till Svea Artilleri i söder. Det är ett bälte med offentliga institutioner för sjukvård, undervisning, vetenskap och forskning, idrott och försvar som byggts ut från senare delen av 1800-talet och 1900-talet. Många byggnader har stort kulturhistoriskt värde och är utformade av några av landets främsta arkitekter. Bebyggelsen förändras successivt genom åren och omfattande kompletteringar pågår eller planeras bland annat vid Musikhögskolan, universitetet i Frescati och vid Albano samt vid Kungliga Tekniska Högskolan. Större delen av institutionsbältet omfattas av miljöbalkens bestämmelser om nationalstadsparker och omfattas av den fördjupade översiktsplanen för Kungliga Nationalstadsparken.

Värdebärande karaktärsdrag:

- Grupperingen av fritt placerade byggnader i grönska.
- De ursprungliga parkanläggningarna med väl genomtänkt gestaltning, ofta med stora uppvuxna träd vilka bidrar till institutionsparkernas karaktär och identitet.

- De ursprungliga enskilda byggnaderna med dess monumentala karaktär och väl genomarbetade byggnadsdetaljer.
- Byggnadernas betydelse som landmärken i stadslandskapet.

### **Norra Bantorget**

Norra Bantorget och fackföreningsrörelsens bebyggelse vid angränsande gator illustrerar ett viktigt kapitel i modern svensk samhällshistoria. LO-huset är ett före detta bostadshus i jugendarkitektur medan merparten av de övriga fackföreningsanknutna byggnaderna är uppförda för uppgiften. Sammantaget är det en miljö med betydande symbolvärden bland annat genom årliga 1 maj demonstrationer sedan början av 1900-talet.

### **Medborgarplatsen med Medborgarhuset**

Medborgarhuset är ett social- och samhällshistoriskt intressant uttryck för folkbildningssträvandena på 1930-talet. Biblioteket och Forsgrenska badet konkretiserar tillsammans mottot ”en sund själ i en sund kropp”. Medborgarplatsen har ofta utnyttjats för olika manifestationer vilket bidrar till att den har ett symbolvärde för många södermalmsbor. Medborgarhuset omfattas av en detaljplan med skydd för kulturhistoriska värden.

Värdebärande karaktärsdrag:

- Byggnadens användning som medborgarhus med allmänna lokaler för de tre grundfunktionerna, lyssnande, lärande och fysiska aktiviteter.
- Byggnadens friliggande placering kopplad till den öppna platsen.
- Medborgarhusets enhetliga helhet där både yttre och inre välbevarade delar skapar en karaktäristisk helhetsmiljö.<sup>6</sup>

<sup>6</sup> Text hämtad från Stadsmuseets bebyggelseinventering 2015



**Röda Bergen.**  
Foto: Lennart Johansson  
Källa: Stadsbyggnadskontoret

## Tema: 1900-talets bostadsområden

Med det tidiga 1900-talet politiska förändringar ökade det från offentligt håll understödda bostadsbyggandet. Den kooperativa bostadsproduktionen tog fart. Under 1910- och 1920-talen tillkom nya områden i stenstaden som utformades med friare planformer, relativt låg bebyggelse, gator som följde topografin och ofta med gemensamma gårdar utan bebyggelse.

Omkring 1930 började en ny typ av stadsdelar byggas med utgångspunkt från nya funktionalistiska stilideal. I innerstaden var det framför allt i utkanterna som nya områden uppfördes, till exempel på Gärdet eller i Fredhäll och Kristineberg. Fristående huskroppar med öppna gröna gårdar blev ett ideal. Efterkrigstidens bostadsbyggande i innerstaden har dels skett som sanering och rivning av äldre bebyggelse, dels i form av förtätning, bland annat på området med nedlagda verksamheter som hamn-, spår- och sjukhusområden.

### Värdebärande uttryck

Så gott som alla bostadsområden i innerstaden från 1900-talet är bevarade utan stora förändringar. I innerstadens utkanter har områdena successivt kompletterats genom nya tillägg.

**Lärkstaden.**  
Foto: Lennart Johansson  
Källa: Stadsbyggnadskontoret



De områden som utgör värdekärnor inom temat 1900-talets bostadsområden är Lärkstaden, Diplomatstaden, storgårdskvarteren Motorn och Vingen, Röda bergen, storgårdskvarteren Metern, Draget och Ryssjan, smalhusområdet Abessinien och tjockhusområdet Gärdesstaden. De beskrivs var för sig nedan efter redovisningen av stadens syn på hur de utpekade värdekärnorna ska tillgodoseas.

### Att tillgodose riksintresset och utveckla staden – aktuella utmaningar

De flesta lägenheterna är små, tre rum och kök och mindre, vilket gör det svårt för växande familjer att bo kvar i sin stadsdel. Servicen är koncentrerad till torg eller platsbildningar i anslutning till tunnelbanestationerna.

Färre människor bor i stadsdelarna i dag än då de byggdes, vilket medför ett försämrat underlag för service och verksamheter. Smalhusstadsdelarna ligger centralt och är uppskattade bostadsmiljöer vilket skapar ett stort förändringstryck.

Stora delar av bebyggelsen från första delen av 1900-talet saknar hissar vilket innebär att det finns behov att förbättra tillgängligheten. Samtidigt har det varit svårt att hitta bra lösningar.

Delar av 1900-talets bostadsbebyggelse har eftersatt underhåll och stort behov av stambyten och andra åtgärder.

Flera bostadsområden från 1950–80 är dåligt anpassade till intresset av att utveckla levande gatumiljöer. Entréerna är vända mot gårds-sidan och bottenvåningarna saknar publika lokaler även i lägen som i dag är kommersiellt intressanta. Det finns därmed ett behov av förändring.



**Gäddesstaden  
vid Tessin-  
parken.**

Foto: Lennart  
Johansson  
Källa: Stads-  
byggnads-  
kontoret

### Förhållningssätt

Värdekärnorna i innerstaden med bostadsbebyggelse från första delen av 1900-talet är avsedda att bevaras. Samtliga har stora kulturvärden. Några skyddas genom miljöbalkens bestämmelser om nationalstadsparker. För de övriga kan gällande detaljplaner vid behov kompletteras med skydd och rivningsförbud.

### Värdekärnor och företeelser

#### Lärkstaden

Lärkstaden från 1909–1918 är ett tidigt exempel på en terränganpassad, oregelbunden stadsplanstruktur och ett bostadsbyggande i en av dess mer exklusiva former. Den småskaliga arkitekturen, mängden tegelhus och de planterade förgårdarna skapar en känsla av idyllisk, engelsk villastad. Området har stora kulturvärden som är viktiga att bevara. Större delen av Lärkstaden omfattas av en detaljplan Pl 3917 från 1952 som reglerar byggrätten och vilken mark som inte får bebyggas. Vid behov behövs komplettering med rivningsförbud.

#### Diplomatstaden

Diplomatstaden är ett unikt område som avsågs för utländska beskickningars residens. Det byggdes med stora enfamiljshus runt Engelska kyrkan på 1910- och 1920-talen. De är byggda av tegel med ett enhetligt formspråk och stor omsorg om utformningen. Området som helhetsmiljö med enskilda värdefulla byggnader har stort kulturvärde att bevara. Promenadvägen efter stranden är ett viktigt promenadstråk. Diplomatstaden skyddas genom miljöbalkens bestämmelser om nationalstadspark och ingår i den fördjupning av översiktsplanen för Kungliga nationalstadsparken. Större delen av området omfattas av en äldre stadsplan Pl 1415 från 1936 med överstora byggrätter. Området ingår även i en tilläggsplan TDp 2013-03480 som innebär skydd mot fällning av träd på kvartersmark.

Värdebärande karaktärsdrag:

- Arkitektoniskt högklassiga och påkostade villor från 1910–20-talen med ståtliga, symmetriska fasader mot vattnet.

- Stadsdelens lummighet med slingrande gator, stora tomter och läget vid vattnet.
- De enskilda byggnadernas exklusiva och välgestaltade arkitektur såväl i helhet som i detaljer.
- Stora oregelbundna tomter.
- Huvudsakligen villor i nationalromantisk stil med ett enhetligt formspråk i tegel, men även putsfasader och klassicistiska inslag förekommer.
- Stor omsorg i materialbehandling, konstnärlig utsmyckning och utformning av trädgårdar och planteringar.

#### Storgårdskvarter

Under 1910- och 20-talen byggdes nya bostadsenklaver på tidigare lämnade höjdparter eller på gammal industrimark inom 1800-talets rutnät. Ett nytt stilideal hade utvecklats inom arkitekturen; nyklassicismen, och stadsplanemönstret blev nu mer varierat med vinklade gator och oregelbundna kvartersformer runt stora planterade gårdar, så kallade storgårdskvarter.

Värdebärande karaktärsdrag:

- Gatumönstrets anpassning till terrängen och topografin.
- Väl gestaltade gaturum med hus placerade i gatuliv och där de krökta gatorna bjuder på intressanta sekvenser i form av parkrum och platsbildningar.
- Stora, halvöppna, planterade bostadsgårdar bidrar till storgårdskvarterens gröna karaktär.
- Den sammanhållna stadsbilden där bebyggelsens proportioner, fasadindelning, taklandskap och färgsättning samt ursprungliga byggnadselement såsom fönster, entréer och material bidrar till helheten.
- De enskilda byggnadernas arkitektur och färgsättning.
- Byggnadsdetaljer så som entréportar, gavelpartier och ornamentik bildar sammantaget en karaktäristisk helhetsbild.

### **Motorn och Vingen**

Kvarteren Motorn och Vingen ligger i norra Vasastaden och uppfördes i slutet av 1910-talet. De är ett tidigt exempel på kooperativt byggande med kommunalt stöd och visar hur man ville lösa bostadsbristen genom goda bostäder till rimliga priser i omsorgsfullt gestaltade miljöer. Bebyggelsen med gårdar och allmänna platser har stort kulturvärde att bevara. Befintliga stadsplaner kan behöva kompletteras med hänsyn till de kulturhistoriska värdena.

### **Röda Bergen**

Röda Bergen är innerstadens största miljö som helt präglas av 1910- och 1920-talets stadsbyggnadsidéer. Ett grundläggande drag är att byggnaderna följer terrängen och att gatorna är vinklade för att uppnå en intim närmiljö. I planen reglerades var prydnadsgavlar skulle anordnas och att gårdarna skulle vara öppna och planterade. Röda Bergen är en mycket attraktiv bostadsmiljö av stort kulturhistoriskt värde. Befintliga planer kan behöva kompletteras med hänsyn till kulturvärdet.

### **Metern, Draget och Ryssjan**

Kvarteret Metern vid Helgalunden är ett storgårdskvarter med den ursprungliga utformningen väl bevarad från 1926–27. Kvarteret har stort kulturvärde både vad gäller arkitektur och planform. Befintliga planer kan behöva kompletteras med hänsyn till kulturvärdet.

Kvarteren Draget och Ryssjan vid Blecktorns-parken är två välbevarade, tidstypiska storgårdskvarter från 1920-talet av stort kulturvärde. Befintliga planer kan behöva kompletteras med hänsyn till kulturvärdet.

### **Abessinien**

Abessinien är ett område i Hjorthagen som berättar om välfärdssamhällets framväxt. Det byggdes 1934–37 som ett tidigt exempel på bostadsrättsföreningar för arbetare. Området har renodlat funktionalistisk stil med enbart 7,5 meter breda smalhus. Lägenheterna är små och genomgående med fönster åt båda håll. För första gången prövades ett rationellt seriebyggande med parallellt ställda huslängor. Området är välbevarat och har stort kulturvärde. Befintliga planer kan behöva kompletteras med hänsyn till kulturvärdet.

Värdebärande karaktärsdrag:

- Gatumönstrets och bebyggelsens anpassning till terrängen och naturlandskapet.
- Smalhusstadsdelarnas gröna och luftiga karaktär med förgårdsmark och sparad naturmark tätt in på husen.
- Centrala parkstråk och dess samband med omgivande grönstruktur.
- Torg och platsbildningar omges av bebyggelse med lokaler i bottenvåningarna.
- Bebyggelsens sammanhållna helhet vad beträffar skala, gestaltning och utformning vilket bidrar till områdenas identitet och karaktär.
- Byggnadsdetaljer så som fönster, entrépartier och balkonger.

### **Gärdesstaden**

Gärdesstaden byggdes 1932–37 på ömse sidor om Tessinparken. Det är en av Sveriges mest kända och helgjutna miljöer från funktionalismens genombrotts-tid. Bebyggelsemiljön kombinerar monumentala drag med 1930-talets öppna och storskaliga former. Området har stora arkitekturhistoriska, stadsbyggnadshistoriska och samhällshistoriska kulturvärden. Det skyddas genom bestämmelser om nationalstadspark i miljöbalken och omfattas av den fördjupade översiktsplanen för Kungliga Nationalstadsparken.

Värdebärande karaktärsdrag:

- Det medvetna och tydliga förhållandet mellan bebyggelse och naturlandskap där byggnaderna ofta är dramatiskt inplacerade i terrängen.
- Det sammankopplade gatunätet som gör det lätt att röra sig genom stadsdelarna. Stadsdelarnas gröna och luftiga karaktär med sparad naturmark och förgårdsmark.
- Det omsorgsfulla utförandet av de enskilda husens byggnadsdetaljer så som fönster, entrépartier och balkongräcken.



**Hamngatan.**  
Foto: Lennart  
Johansson  
Källa: Stads-  
byggnads-  
kontoret

## Tema: Det moderna city

Omvandlingen av Stockholms city inleddes på 1950-talet med bygget av tunnelbanan och Hötorgscity väster om Sveavägen. Den dramatiska förändringen omfattade rivningar av stora delar av den äldre bebyggelsen. Nya byggnader uppfördes i djupa schakt för att också skapa plats för tunnelbana och den nya stadens logistik under de gamla marknivåerna. Bebyggelsens skala ökade. Det mesta av detta är kvar och sätter en tydlig prägel på dagens city. Den kommersiella miljön förstärktes av att banker, varuhus och liknande verksamheter lockades till området. Omvandlingen innebar även att city upphörde att vara en boendemiljö.

### Värdebärande uttryck

En stor del av Stockholms city präglas av det sena 1900-talets radikala cityomvandling efter andra världskriget, som har satt sin prägel på kvartersformer, bebyggelse, trafikstruktur och offentliga rum. De bedömningar och förhållningssätt som här presenteras gäller i huvudsak de delar av stadsmiljön i city som har denna karaktär.

De områden som utgör värdekärnor inom i city är Hötorgscity, Sergels Torg och Hamngatan.

### Att tillgodose riksintresset och utveckla staden – aktuella utmaningar

Staden vill säkerställa en långsiktigt hållbar utveckling av Stockholms city, som en mångsidig och rik stadsmiljö för boende, besökare och verksamheter.

Många andra storstäder har fått uppleva att de centrala delarnas betydelse har urholkats på grund av att handel, kontor och andra funktioner föredragit andra lokaliseringar. Det är angeläget att Stockholms city inte utvecklas i sådan riktning utan att city kan behålla sin attraktivitet. Staden strävar också efter att förbättra de offentliga miljöerna, exempelvis genom mer öppna och välkomnande botten-

våningar, inbjudande vistelseytor och bättre förhållanden för gående och cyklande. Citymiljöns fortsatta utveckling och förändring med nya värden är av avgörande betydelse för staden och regionen och stärker även Sveriges möjligheter i ett internationellt perspektiv.

Samtidigt har flera av citys byggnader från tiden efter andra världskriget ett kulturhistorisk och konstnärligt värde. De är omsorgsfullt utförda med dyrbara material och tidstypiska drag, även om vissa delar har egenskaper som direkt motverkar ett attraktivt och levande stadsrum. Det är en utmaning att hantera dessa avvägningar.

Från slutet av 1980-talet har staden drivit en medveten policy att göra det moderna city till en över dygnet mer levande stadsmiljö. Utvecklingen av stadsmiljön har fått minst genomslag i regeringskvarteren i Södra Klara, där ökade säkerhetskrav har hindrat en omvandling av bottenvåningar, även när kvarteren förändrats.

### Förhållningssätt

Det är ett övergripande intresse att slå vakt om citys särprägel och funktion som kommersiellt centrum och attraktiv mötesplats.

### Eftersatta delar av citymiljön behöver åtgärdas

Det pågår ett arbete med att ta fram program för citys förnyelse och utveckling. Avgränsningen av city i detta arbete omfattar både de moderna delarna av city och de områden som mer liknar den klassiska stenstaden.

Delar av citymiljön är eftersatt och behöver utvecklas som stadsmiljö. Följande är exempel på generella åtgärder som kan ingå i förnyelsearbetet enligt cityprogrammet:

- Återskapa liv och attraktivitet i eftersatta offentliga rum.
- Levandegör kvarter genom fler entrépunkter.
- Fler bostäder för en levande citymiljö.

- Öppna upp stängda fasader och omvandla slutna bottenvåningar till publika lokaler.
- Avlägsna mörka smattor och prång på offentliga platser.
- Återställ sammanhängande gångytor utan nivåseparering från trafiken.
- Möjliggör liv i stadsrummet över hela dygnet.
- Trygga, säkra och attraktiva gångpassager och kopplingar till tunnelbanan.

Stadens bedömning är att de värden som tillför city kan bidra till att stärka det riksintressanta uttrycket för Stockholms funktion som huvudstad.

#### **Det moderna city utvecklas successivt**

Det är angeläget för hela Stockholm att city ska kunna fortsätta att utvecklas som en attraktiv mötesplats och en intensivt utnyttjad stadsmiljö, vars utveckling följer med sin tid – ett modernt city. Det är också grundläggande för riksintresset att funktionen som det moderna city kan fortsätta att förnyas genom en dynamisk förändringsprocess, så att cityområdet inte trivialiseras till ett uttryck för en begränsad tidsperiod.

För att bibehålla karaktären av ett modernt city är det viktigt att stadsmiljön successivt förändras och kompletteras med ny högklassisk arkitektur. Samtidigt behöver behoven av förnyelse vägas mot värdet av att behålla attraktiva delar av citymiljön och enskilda byggnader av betydelse för stadsmiljön.

Risken för att förändringar i cityområdet ska medföra påtaglig skada på riksintresset Stockholms innerstad bedöms emellertid vara begränsad. Området är inte känsligt för nya ändringar och tillägg på samma sätt som mer enhetliga och entydigt tidsbestämda delar av riksintresseområdet. Området innehåller till stor del en blandning av moderna byggnader av varierande ålder, volym och utseende från tiden efter 1950.

Många av byggnaderna i city har ett kulturhistoriskt och konstnärligt värde som enskilda objekt, vilket i sig är en omständighet som behöver beaktas i planeringen. Självklart bör stadsmiljön i första hand utvecklas och förbättras med urskiljning och varsamhet, så att värdefulla kvaliteteter i befintliga byggnader och stadsmiljöer inte onödigtvis går förlorade. Vid intresseavvägningar behöver sådana åtgärder och förändringar som tillgodoser allmänna intressen få företräde. Det gäller exempelvis åtgärder som tillför fler bostäder i city, mer öppna och inbjudande bottenvåningar, bättre offentliga platser och liknande.

#### **Den pågående utvecklingen med måttligt höjda byggrätter kan fortgå under vissa förutsättningar**

Det är stadens hållning att den påbörjade utvecklingen i city där man tillåter påbyggnader i

1–3 våningar utöver byggnadernas ursprungliga höjd om 5–7 våningar, kan fortgå. Påbyggnader som påverkar riksintressets värdekärnor ställer särskilda krav på fördjupade stads- och kulturmiljöanalyser i ett tidigt skede i planprocessen. Även ändringar utanför värdekärnorna som kan innebära påverkan på stadens riksintressanta särdrag ska analyseras, till exempel påverkan på siluetten, påverkan på vyer och blickfång och läsbarheten hos stadens årsringar. Vid påbyggnader i city är det till exempel viktigt att inte skymma viktiga vyer mot Kungstornen vid Kungsgatan och höghusen vid Hötorgscity.

Konsekvenserna av måttligt höjda byggrätter är beroende av att de enskilda påbyggnaderna utförs så att de kan smälta in i ett uppdelat och varierat taklandskap samt att topografin inte blir otydlig. Erfarenheter visar att påbyggnader lättare smälter in i taklandskapets volymer och stadens siluett om de begränsas till delar av fastigheter eller kvarter. Påbyggnader bör inte utformas med stora reflekterande glaspartier utan hellre i material som bättre svarar mot det omgivande taklandskapets färg-, form- och materialverkan.

#### **Det är angeläget att äldre byggnader och stadsmiljöer i city bevaras**

Det är angeläget att de relativt få äldre partierna inom citys centrala delar som har överlevt 1950–1980-talens rivningsvåg bevaras. De kvarvarande äldre byggnaderna och stadsmiljöerna i city är viktiga för cityområdets attraktivitet och upplevelsen av en mångsidig bebyggelsemiljö. De bör i första hand rustas och vid behov moderniseras utan påbyggnader eller andra stora yttre förändringar. Exempel på sådana stadsmiljöer är kvarteren kring Gamla Brogatan, Klara Norra Kyrkogata och delar av Drottninggatan, Kungsgatan med Kungstornen och Birger Jarlsgatan.

Det gäller också 1800-talets stenstadsbebyggelse i cityområdets utkanter som har stort bevarandevärde. För dessa delar av city är det närmast de förhållningssätt som redovisas för den klassiska stenstaden som bör vara



**Kungsträdgården mot S:t Jacobs kyrka.**

Foto: Lennart Johansson  
Källa: Stadsbyggnadskontoret



vägledande. Det är även viktigt att värna om bostadsmiljöer i city och där så är möjligt återställa kontoriserade bostadshus för boende.

#### **Västra city kan bli ett nytt stadsutvecklingsområde**

I Stockholms city ingår ett område i västra delen, som till stor del utgörs av ett järnvägsområde. Staden har övervägt att området kan överdäckas och användas för en utvidgning av city, som ett nytt stadsutvecklingsområde.

#### **Värdekärnor och företeelser**

##### **Hötorgscity**

Hötorgscity är en av Sveriges viktigaste stadsmiljöer från årtiondena efter andra världskriget. På ett sätt som är unikt för landet förverkligades här 1950-talets internationella idéer om arkitektur och planering, med ”skyskrapor”, en bilfri shoppinggata och låga glasade terrasshus. De fem höghusen är väsentliga inslag i Stockholms stadsbild och markerar stadens centrum. Området och de enskilda husen håller en hög arkitektonisk kvalitet och den medvetet formade helheten är stilrent modernistisk.

Värdebärande karaktärsdrag:

- Genomplanerad och samkomponerad modernistisk helhet.
- Skulptural och funktionsmässig kontrast mellan vertikalt strävande höga skivhus (kontor) och horisontellt betonade låga terrassbyggnader (affärer).
- Kommunikationsvägar på flera nivåer genom viadukter, gångbroar, terrasser.
- Gågata samgestaltad med Sergels torg.
- ”Lätta”, icke bärande fasader i skivmaterial, såsom glas eller plåt.
- Kontrasterande ljusa och mörka kulörer och mönster på byggnader och gator.

##### **Sergels torg**

Sergels torg uppfördes som flaggskeppet i efterkrigstidens stora cityomdaning i huvudstaden. Platsen är med sin skålformade piazza och sina olika nivåer som skjuter in under varandra, på en och samma gång monumental och intim, överblickbar och komplicerad. Torget med dess grafiska markbeläggning och kulturhuset med sin kraftfulla arkitektur är en betydelsefull del av helheten. Sergels torg utgör tillsammans med Hötorgscity ett modernt stadscentrum av högsta internationella klass.

Värdebärande karaktärsdrag:

- Genomplanerad och samkomponerad asymmetrisk, modernistisk helhet.
- Det tredimensionella torget med två olika nivåer.
- Trafikseparering med ett övre plan för motortrafik och ett nedre trafikfritt plan med nedsänkt piazza och breda gångstråk med butiker.
- Väggestaltade och lätt igenkännliga delar: superellipsen, glasobelisken och den svartvita markbeläggningen.
- Spel med byggnadsvolymer, där Brunkebergsåsen förtydligas och omtolkas i bebyggelse och en i övrigt sammanhållen byggnadshöjd som bygger vidare på den klassiska stenstaden och kontrasterar mot Hötorgscitys höga skivhus.
- Påkostade stenfasader med horisontell betoning och terrasser från vilka man ser ut över platsen.
- Kulturhusets genomsläppta ”allhus” som samlingspunkt.

##### **Hamngatan**

Hamngatans starkt kommersiella prägel utgör en manifestation av Stockholms roll som kommersiellt centrum. Gatubredden och bebyggelsens gestaltning ger gatan en betydande monumentalitet. Den kantas också av rikskända butikskomplex och varuhus och har stor attraktionskraft på stockholmarna och tillresande från hela landet. Förutom Ferdinand Bobergs NK-hus från 1915 finns här en rad nydanande byggnader som speglar modernistiska arkitektoniska strömningar, exempelvis Sverigehuset, Sparbankshuset, PK-bankens hus och Gallerian.

Värdebärande karaktärsdrag:

- Modernistiskt brett gaturum som vidgar sig mot Sergels torg.
- Högkvalitativ storskalig kommersiell arkitektur med horisontell betoning från framför allt 1960- och 70-talen.
- NKs varuhus.
- Individuella byggnader i olika material men med sammanhållen skala och lugna, mestadels släta och repetitiva fasader.
- Anpassade lägre byggnadsvolymer närmast Kungsträdgården.



**Villor  
Enskede.**  
Foto: Lennart  
Johansson  
Källa: Stads-  
byggnads-  
kontoret

## Trädgårdsstäder och småhusområden (AB 110, 112, 117, 118 och 119)

Strax före första världskriget inledde Stockholm en bostadspolitisk satsning på nya trädgårdsstäder. En utbyggnad påbörjades i omgivningarna till stenstaden på stadens mark och fortsatte sedan under 1920- och 30-talen med olika småhusområden. De tidiga trädgårdsstäderna utformades med varierade bostadsformer, gatunät med parker och små platsbildningar och service. De senare trädgårdsstäderna är mindre variationsrika, och omfattar nästan enbart småstugor av olika typer och erbjuder en mer sammanhållen stadsbild.

### Riksintresseområden

Inom Stockholms kommun har Riksantikvarieämbetet redovisat fem riksintresseområden som omfattar villor och radhus. De är: Trädgårdsstaden Gamla Enskede (AB 112), Småhusområdena Olovsund (AB 118) och Pungpinan (AB 110), Norra och Södra Ängby (AB 119) samt Radhusområdet Ålstensgatan (AB 117). De beskrivs var för sig nedan efter redovisningen av stadens syn på hur områdena ska tillgodoses.

### Att tillgodose riksintresset och utveckla staden – aktuella utmaningar

Småstugeområdena har genom sitt centrala läge utvecklats till mycket eftertraktade boendemiljöer. Husen är ofta små och motsvarar inte dagens krav på boendestandard vilket innebär ett stort förändringstryck på stadsdelarna. Många hus har därför byggts till genom åren. Förändringarna har dock huvudsakligen skett mot trädgården varför den ursprungliga karaktären i gaturummet är relativt välbevarad.

Det har funnits ett starkt behov av att de små, ursprungliga husen får byggas till, för att bättre motsvara dagens utrymmesbehov för en familj. Samtidigt är det ett allmänt intresse att så långt möjligt bevara stadsmiljöns enhetliga karaktär och kulturvärden. De allra flesta husen är redan tillbyggda.

Småhusområdena omfattas till största delen av äldre stadsplaner från slutet av 1920-talet och början av 1930-talet. Planerna ger i regel generösa byggrätter. För Gamla Enskede, Pungpinan, Olovsund och Norra Ängby anger planbestämmelserna att högst en femtedel av tomtens yta får bebyggas. Konsekvenserna om sådana byggrätter utnyttjas fullt ut i hela stadsdelar behöver övervägas och eventuellt kan en begränsning vara nödvändig genom tillägg till gällande detaljplaner. Samtidigt får det inte skapa någon inlåsnings effekt för mindre byggnader.

Gamla Enskede, Pungpinan, Norra Ängby och Södra Ängby har kompletterats med mindre enklaver med ny bebyggelse i ytterkanter av områdena. Erfarenheterna visar att det har kunnat ske utan att respektive områdes kulturmiljö tagit skada. Vid Ålstensgatan och i Södra Ängby har bebyggelsen förändrats i mycket liten omfattning och den ursprungliga bebyggelsens karaktärsdrag och detaljer är i huvudsak väl bevarad.

Gällande detaljplaner för Gamla Enskede, Olovsund och Pungpinan reglerar inte användningen, utom att industriell verksamhet inte är tillåten. Avsikten är emellertid att området ska fortsätta fungera som bostadsområde och inte

omvandlas. Vid eventuella bygglovsansökningar för åtgärder med annat syfte kan det bli aktuellt att ta anstånd med beslutet i avvaktan på en planändring med bestämmelser om användningen.

### Förhållningssätt

Det är önskvärt att sådana fastigheter som redan förändrats med kraftigt utökade byggnadsvolymer inte ges möjlighet till ytterligare utökningar. Det står emellertid i motsättning till de stora byggrätterna i flera av områdena. Utan ändring av gällande detaljplan finns inte möjlighet att neka fastighetsägare bygglov för fullt utnyttjande av byggrätten.

Stadsbyggnadskontorets bedömning är att bebyggelseutvecklingen i småstugeområdena i huvudsak kan fortsätta med nuvarande inriktning. Det innebär att tillbyggnader och andra förändringar i första hand bör göras mot gården, för att stadsmiljöns enhetliga karaktär mot gatan så långt möjligt bevaras. Varsamma ändringar och tillbyggnader kan bidra positivt till stadsdelens utveckling. Det är ofta en fördel om den ursprungliga huskroppen kan urskiljas tydligt vid tillbyggnad samtidigt som nya tillägg alltid ska samspela med det befintliga. I den mån kraftigt förändrade byggnader kan återställas, så att de bättre smälter in i stadsmiljön, är det av stort värde för bevarandet av gaturummens karaktär.

Omsorgen om att gatumiljön får behålla sin enhetliga karaktär innebär att det nästan alltid är olämpligt att bygga på ett hus med en våning till vid en gata som i övrigt präglas av lägre hus. För att minska risken för detta kan det övervägas att upprätta en tilläggsplan som upphäver möjligheten att bygga på en våning på småstugor som ursprungligen byggts som envåningshus.

I något fall har det prövats att tillåta rivning och nybyggnad i småstugeområden av riksintresse. Resultatet kan inte betraktas vara lyckat. För att inte förlora stadsmiljöns enhetliga karaktär är det angeläget att ursprunglig bebyggelse i största möjliga utsträckning bevaras mot gatan. Det hindrar inte att eventuella tillbyggnader och förändringar mot gården kan få större variation med olika utförande. Om ett gammalt hus ändå

måste ersättas med ett nytt är det viktigt att anpassning sker till den omgivande bebyggelsens skala, placering och material.

Så kallade Attefallshus omfattas av bygglovsplikt inom områden av riksintresse och andra kulturhistoriskt värdefulla områden. I bygglovsprocessen avgörs tilläggets lämplighet.

### Gamla Enskede (AB 112)

Gamla Enskede ligger strax söder om Gullmarsplan. Stadsdelen började byggas 1908 som Stockholms första trädgårdsstad. Stadsplanen är terränganpassad med gator i mjuka kurvor och parker på höjderna. Bebyggelsen omfattar två- och trevånings affärs- och bostadshus utmed de breda gatorna i områdets ytterkanter, samt nationalromantisk egnahemsbebyggelse vid smalare gator inne i området. Gamla Enskede har cirka 10 000 invånare och omfattar nära 300 hektar.

### Värdebärande uttryck

Egnahemsmiljö som speglar det tidiga 1900-talets trädgårdsstadsideal efter internationella förebilder, och en föregångare på det bostads-sociala området med landets första radhus.<sup>7</sup>

Gamla Enskede är Stockholms första trädgårdsstad. Den började byggas 1908 med kommunalt planerad egnahemsbebyggelse och tomter som uppläts med tomträtt på den 1904 inköpta Enskede gårds mark. Stadsplanen är terränganpassad med gator i mjuka kurvor och parker på höjderna. Bebyggelsen omfattar två- och trevånings affärs- och bostadshus utmed de breda gatorna i områdets ytterkanter, samt nationalromantisk egnahemsbebyggelse vid smalare gator inne i området.

### Värdebärande karaktärsdrag:

- Planmönstrets anpassning till topografin.
- Torg, platser, små gröna allmänningar och parker som omges av högre bebyggelse med lokaler i bottenvåningarna.
- Gaturummens gröna karaktär med häckar, trädgårdarnas uppvuxna vegetation och alléplanteringar längs de bredare gatorna.
- Husens strikta placering i gatuliv eller med förgårdsmark och häckar som avgränsar trädgårdarna skapar ett sammanhållet gaturum.
- Bebyggelsens enhetliga utformning vad gäller proportioner, takfall samt tak- och fasadmateriäl, där de enskilda husens byggnadsdetaljer skapar variation.
- De enskilda husens ursprungliga byggnadsdetaljer så som fönster, entrédörrar och räcken.

<sup>7</sup> Riksintressen för kulturmiljövården – Stockholms län (AB)

**Tvåvåningsvillor Enskede.**  
Foto: Lennart Johansson  
Källa: Stadsbyggnadskontoret



### **Olovslund (AB 118) och Pungpinan (AB 110)**

Olovslund är en stadsdel i Västerort, mellan Västerled och Gustav III:s väg. Stadsdelen började byggas med små, självbyggda enbostadshus, varav flertalet uppfördes 1927–1928. Olovslund omfattar i dag omkring 200 enbostadshus. Stadsdelen är väl belägen nära den centrala staden och en omtyckt boendemiljö. Där finns skola och en park, Olovslundens. Stadsdelen har drygt 500 invånare.

Pungpinan ligger vid Skarpnäcksvägen i söderort. Namnet kommer från en numera riven krog vid dåvarande vägen till Tyresö och från ett torp med samma namn, som fortfarande finns kvar. Småhusen vid Pungpinan började byggas 1927 samtidigt som Olovslund (se nedan). Pungpinans äldre bebyggelse omfattar omkring 100 småhus. Området kompletterades 2009 i områdets ytterkant med kedjehus utmed Gamla Tyresövägen. Pungpinan har drygt 2 000 invånare.

#### **Värdebärande uttryck**

Egnahemsmiljöer från 1920-talets slut, som utgör ett av de tidigaste exemplen på den kommunala bostadspolitiken, som gick ut på att skapa "småstugeområden" med självbyggda hus för arbetare. En föregångare och förebild för många områden av likartad typ inom och utom landet.

#### **Särskilt för Olovslund**

Planeringen med central park, enhetliga tomter, husens placering och sammanhållen gatumiljö. Husens enhetliga och tidstypiska utformning.

#### **Särskilt för Pungpinan**

Områdets planering med enhetliga tomter, husens placering och sammanhållen gatumiljö. Husens enhetliga och tidstypiska utformning.<sup>8</sup>

Värdebärande karaktärsdrag (gemensamt för Olovslund och Pungpinan):

- Det sammankopplade gatunätet som gör det lätt att röra sig genom stadsdelarna.
- Gaturummens gröna karaktär med häckar, trädgårdarnas uppvuxna vegetation och alléplanteringar längs de bredare gatorna.
- Allmänningar av naturmark insprängda i bebyggelsen.
- Hus av samma typ konsekvent placerade gruppvis.
- Husens placering i gatuliv och häckar som avgränsar trädgårdarna skapar ett sammanhållet gaturum.
- Bebyggelsens enhetliga utformning vad gäller proportioner, takfall samt tak- och fasadmaterial.
- De enskilda husens ursprungliga byggnadsdetaljer så som fönster, entrédörrar och smidesräcken.

<sup>8</sup> Riksintressen för kulturmiljövården – Stockholms län (AB)

### **Norra och Södra Ängby (AB 119)**

Norra och Södra Ängby planerades samtidigt men utformade som två helt olika stadsdelar.

Norra Ängby byggdes ut 1931–38 i ett kulturlandskap med gravfält från Vikingatiden och Stora Ängby slott från 1690-talet. I området byggdes 1 200 småhus som självbyggeri under ledning av Småstugebyrån i Stockholms stad. Stadsdelen Norra Ängby har omkring 5 500 invånare.

Södra Ängby byggdes 1934–39 som en funktionalistisk villastad på en skogbevuxen höjd nära Mälaren. Området omfattar drygt 500 villor med enhetlig utformning. För Södra Ängby gjordes 1995 en ny detaljplan med bestämmelser om markens utnyttjande, rivningsförbud och skyddsbestämmelser beträffande byggnadernas placering, utformning och utförande.

Stadsdelen Södra Ängby har omkring 1 700 invånare.

#### **Värdebärande uttryck**

Planeringen med enhetliga tomter, ett femtontal hustyper i sammanhållna grupper med enhetlig utformning. Husens placering utmed gatorna. De trädplanterade huvudgatorna. Det i området inordnade Stora Ängby slott, med huvudbyggnad från 1690-talet och omgivande park, och det som park sparade järnåldersgravfältet.

Norra Ängby egnahemsmiljö, ett stort och enhetligt "småstugeområde" planerat för arbetare, vilket visar stadens satsning på självbyggeri på 1930-talet, den bostadssociala politiken och en framsynt planering som utgick från de äldre kulturlämningarna på platsen.

Södra Ängby, ett av norra Europas bästa exempel och största sammanhängande förortsmiljö med större, mycket enhetliga funktisvillor från 1930-talet avsedda för ett tjänstemannaskikt, utbyggt på initiativ av Stockholms stad och ett uttryck för tidens arkitekturideal.<sup>9</sup>

<sup>9</sup> Texter från Riksantikvarieämbetets motivering av riksintresset



#### Ålstensgatan.

Foto: Lennart  
Johansson  
Källa: Stads-  
byggnads-  
kontoret

### Ålstensgatan (AB 117)

Ålstensgatan i södra Bromma började byggas 1932 som ett radhusområde med sex kvarter på ömse sidor om gatan. De 94 tvåvåningsradhusen byggdes i ren funktionalistisk stil och har snett förskjutna huskroppar som bildar zickzackformade fasader mot gatan. Radhusen har små trädgårdar på baksidan och ligger indragna med förgårdar mot gatan. De snedställda fasaderna med husens entréer, de gröna förgårdarna och Ålstensgatans utformning med alléträd skapar tillsammans ett på samma gång tydligt definierat stadsrum och en luftigt grön miljö som ger området dess speciella karaktär. Gällande detaljplan ger inte någon byggrätt utöver själva radhuslängan. Det bor omkring 275 personer i de sex kvarteren.

#### Värdebärande uttryck

Bostadsområde i form av funktionalistiskt radhusområde från 1932–33, som speglar den tidiga funktionalismens gestaltningsmässiga och sociala idéer om bra bostäder till rimligt pris för vanliga människor.

Planeringen med sex grupper av snett förskjutna radhus med förgårdar och bakomliggande trädgårdar, på vardera sidan av den allékantade Ålstensgatan. Husens arkitektoniska utformning.<sup>10</sup>

Området karaktäriseras av en likformighet och en formmässig enkelhet, som kontrasterar mot den omgivande villabebyggelsen. Radhusbebyggelsen har ett stort arkitektoniskt värde och framhävs ofta som exempel på tidig funktionalistisk arkitektur.

Värdebärande karaktärsdrag:

- Enhetligheten, stramheten, huskropparnas förskjutna placering.
- Den ljusa färgskalan.
- Förgårdarna, de lummiga trädgårdarna och den alléplanterade gatan.

<sup>10</sup> Riksintressen för kulturmiljövården  
– Stockholms län (AB)



#### Skogskyrkogårdens entrélandskap.

Foto: Ingrid Johansson  
Källa: Stockholms stadsmuseum, Stockholmskällan

## Skogskyrkogården (AB III)

Skogskyrkogården är en unik helhetsskapelse där ursprunglig natur, skapande landskapsrum och byggande samverkar till en sakral miljö av allra yppersta klass. Det av arkitekterna Gunnar Asplund och Sigurd Lewerentz formade samspillet mellan arkitektur och landskap har banat väg för en ny typ av begravningsplats med efterföljare både i Sverige och utomlands. Sedan 1994 är Skogskyrkogården upptagen på Unesco:s världsarvslista.

### Värdebärande uttryck

Begravningsplats som i samspillet mellan arkitektur och parklandskap skapat en ny typ av kyrkogårdsanläggning med många efterföljare inom Sverige och internationellt.

Parklandskapet där olika terrängtyper givits individuell behandling. Entréer, murar, öppna ytor och vägar samt konstnärlig utsmyckning och andra blickpunkter och accenter i landskapet. Gravkvarterens skilda karaktärer. De olika kapellen som i sin arkitektur speglar utvecklingen från 1920-talet till Asplunds personligt färgande, mogna functionalism. Utblickar mot omgivningarna.<sup>11</sup>

### Att tillgodose riksintresset och utveckla staden – aktuella utmaningar

Exploateringsstrycket på Stockholm är högt på grund av samhällsutvecklingen i stort och den höga inflyttningen i synnerhet. En naturlig följd är att staden växer och förtätas. Av världsarven i Sverige är det endast Skogskyrkogården som ligger i Stockholms stad, dessutom mitt i en expanderande stadsmiljö.

Unesco har framfört krav på att staden för Skogskyrkogården bör redovisa adekvata buffertzoner till skydd för världsarvens kulturhistoriska värde, inom vilka särskild uppmärksamhet och hänsyn tagande behöver tas för att inte påverka världsarvet negativt när den befintliga staden förtätas.

Projekt i näromgivningen som kan innebära påverkan av omgivningsbuller på Skogskyrkogården ska beaktas i stadens planering. Nyetableringar som alstrar störande ljud är inte lämpliga. Tillgängligheten till Skogskyrkogården ska beaktas i stadens planering.

### Förhållningsätt

Skogskyrkogården som helhetsmiljö ska bevaras och vårdas. Enstaka kompletterande byggnader av hög arkitektonisk kvalitet som har med Skogskyrkogårdens funktion att göra kan läggas till. Det krävs dock extra omsorg i planerings- och byggprocessen, medverkan av antikvarisk kompetens samt mycket hög arkitektonisk kvalitet.

Eventuell nybebyggelse i Skogskyrkogårdens närhet måste bedömas med hänsyn till behovet av respektavstånd till kyrkogården. Påverkan av den visuella upplevelsen ska beaktas i stadsplaneringen när nya höga hus byggs i omgivningarna, ifall de blir synliga från viktiga platser på Skogskyrkogården. Siktlinjerna på kyrkogården är viktiga – till exempel vad man ser från Korsets väg och Monumenthallen utanför Heliga Korsets kapell, från Meditationslundan eller från Sju Brunnars väg söderut. Unesco har uttryckt önskemål om en redovisning av buffertzoner och andra åtgärder för att säkerställa att viktiga upplevelsevärden värnas.

<sup>11</sup> Riksintressen för kulturmiljövården  
– Stockholms län (AB)



**Konstfack flyttade 2004 från Valhallavägen till ombyggda fabrikslokaler i LM Ericssons f.d. industriområde vid Telefonplan.**

Foto:  
Stefan Bolin  
Källa: Stadsledningskontoret, Exigus

## LM Ericssons telefonfabrik och LM-staden i Midsommarkransen (AB 114)

Vid Telefonplan i Midsommarkransen ligger LM-staden, en av Sveriges intressantaste industrimiljöer med LM Ericssons telefonfabrik, som flyttade hit i slutet av 1930-talet, och ett bostadsområde som stod inflyttningsklart 1940.

I den helgjutna miljön ingår LM-stadens välbevarade smalhusbebyggelse som är ett utomordentligt exempel på funktionalistiskt bostadsbyggande, både i utformning och rationaliserad byggteknik, nära knutet till en stor arbetsplats. Här finns gestaltningsmässiga värden såväl som uttryck för tidens bostadssociala ambitioner.

### Värdebärande uttryck

Industrimiljö omfattande LM-Ericssons industrianläggning med närliggande enhetligt bostadsområde, etablerad under sent 1930-tal och successivt utvecklad under 1900-talet som en följd av förändringar i verksamheten. Miljön speglar den tidiga funktionalismens rationella strävanden inom arkitektur och planering, så som de kom till uttryck i fabriker och boendemiljöer med bostadssociala ambitioner.

Fabriksanläggningen från sent 1930-tal i utpräglad funktionalistisk stil med karaktäristiska glasade trapphus och med telekommunikationstorn från 1949. Till industrianläggningen kompletterande anläggningar och bebyggelse som tillkommit under 1900-talet för bland annat kontors- och personaländamål. Centrumanläggning från 1940-talet med centrumbyggnad i kombination med bostäder, torg, medborgarhus och butikslokaler. Enhetligt bostadsområde i nära anknytning till fabriksområdet bestående av smalhusbebyggelse med moderna, standardiserade planlösningar, placerade på rad i nordost-sydväst i kuperad terräng med tillhörande vägnät och omgivna av grönska.<sup>12</sup>

Värdebärande karaktärsdrag:

- Gatumönstrets och bebyggelsens anpassning till terrängen och naturlandskapet.
- Smalhusstadsdelarnas gröna och luftiga karaktär med förgårdsmark och sparad naturmark tätt in på husen.
- Centrala parkstråk och dess samband med omgivande grönstruktur.
- Torg och platsbildningar omges av bebyggelse med lokaler i bottenvåningarna.
- Bebyggelsens sammanhållna helhet vad beträffar skala, gestaltning och utformning vilket bidrar till områdenas identitet och karaktär.
- Byggnadsdetaljer så som fönster, entrépartier och balkonger.

### Att tillgodose riksintresset och utveckla staden – aktuella utmaningar

Telefonplan är ett område som förtäts med fler bostäder och verksamheter och som är på god väg att bli en mångfunktionell del av det centrala Stockholm.

Visionen för området vid Telefonplan handlar om kreativa verksamheter, skaparanda och idérikedom. Konstfack etablerades här 2004.

<sup>12</sup> Riksintressen för kulturmiljövården – Stockholms län (AB)

Flera tusen nya lägenheter har byggts eller planeras i stadsdelen. Antalet arbetsplatser kan fördubblas.

Delar av omvandlingen sker i nära anslutning till riksintresseområdet. Planeringen innebär avvägningar mellan möjligheterna att använda befintliga byggnader för nya verksamheter, ekonomiska förutsättningar, behovet av nya bostäder och kulturhistoriska hänsyn. Vissa byggnader rivs. Andra byggnader planeras kan återanvändas som värdefulla inslag i den nya stadsmiljön.

### **Förhållningssätt**

LM-staden är ett intressant exempel på möjligheterna att förena omvandlingen av ett stadsutvecklingsområde med kulturvärden av riksintresse. Smalhusområdet har bedömts vara särskilt känsligt för förändringar och där har omvandlingen nästan helt begränsats till omgivningarna. Arbetsplatsområdet med storskalig bebyggelse har bedömts vara mer tåligt och även nödvändigt att utveckla, eftersom det förlorat sin tidigare funktion. Platsens särart och kulturvärden har använts som en värdefull utgångspunkt för omvandlingen från LM Ericssons fabriks- och kontorsmiljö till en ny stadsmiljö med nya verksamheter och inslag av bostäder.

I planeringen behövs underlag i form av anti-kvariska analyser och konsekvensbedömningar. Analyserna behöver vara pedagogiska planeringsunderlag som kan inspirera i gestalt-

ningsarbetet. Olika detaljplanprojekt behöver samordnas i ett helhetsperspektiv med avseende på konsekvenserna för kulturmiljön.

För arbetsplatsområdet gäller ett stort antal nya detaljplaner från 2000-talet som reglerar bevarande och förändringar. De befintliga industribyggnaderna har i större eller mindre grad byggts om, men gestaltningen är i huvudsak bevarad, inklusive många betydelsefulla byggnadsdetaljer. Bevarade ursprungliga byggnadsdetaljer bidrar till människors upplevelse av de höga värdena och är därför viktiga att fortsätta att värna.

Smalhusområdet omfattas i huvudsak av en äldre stadsplan, P11986A, från 1938. Den reglerar bygggrätter relativt detaljerat genom bestämmelser om byggnadshöjd, våningsantal och så kallad prickmark som inte får bebyggas. Smalhusstaden är en enhetlig och särskilt värdefull miljö där det är viktigt att undvika ny bebyggelse mellan smalhusen. Den enkla och funktionella arkitektoniska form som präglar LM-stadens bostadsbebyggelse med enkla fasader utan balkonger och förgårdsmark har stort värde genom att de berättar om en tids-typisk stadsmiljö.

Sambandet mellan det gamla fabriksområdet och LM-stadens bostadsbebyggelse är angeläget att ta tillvara som en tillgång i planeringen. Det historiska och funktionella sambandet mellan arbetsplatserna och bostäderna är viktigt för att man ska förstå områdets historia.





#### Terrasshus i Gröndal.

Foto: Lennart Johansson  
Källa: Stadsbyggnads-kontoret

#### Blocket 27 i Gröndal.

Foto: Simon Sobczyk  
Källa: Stockholms stadsmuseum, Stockholmskällan



## Gröndal (AB 116)

De självbyggda så kallade hyresvillorna i kvarteren Taljan och Blocket i norra Gröndal är en samlad miljö, en särpräglad rest av en tidstypisk arbetarbebyggelse, direkt betingad av industrisamhällets framväxt. Stjärnhusen, terrasshuset och punkthuset i centrala Gröndal kom med sina nya bostadstyper och husformer att framstå som något av det bästa och mest ambitiösa i efterkrigstidens bostadsbyggande och har därtill höga arkitektoniska kvaliteter.

### Värdebärande uttryck

#### Kvarteren Taljan och Blocket i norra Gröndal

Bostadsområde i norra Gröndal med stora självbyggda så kallade hyresvillor som speglar en för 1900-talets början tidstypisk arbetarbebyggelse, direkt betingad av industrisamhällets framväxt.

Stora, individuellt formade flerfamiljsvillor med i stadsbilden dominerande läge, på lummiga tomter med uthusbyggnader, trädgårdsland och fruktträd. Tillkomna efter att Gröndals tomt- och byggnads AB 1898 hade köpt in Gröndals gård och styckat marken för att arbetare och hantverkare vid Liljeholmens industrisamhälle skulle kunna bygga bostäder här.

#### Stjärnhusen, terrasshuset och punkthuset i centrala Gröndal

Bostadsområde i centrala Gröndal, uppfört 1944–52, som med sina epokgörande nya bostadstyper och husformer blivit en viktig förebild för svenskt och internationellt bostadsbyggande under efterkrigstiden.

Grupper av stjärnhus, dels sammankopplade, dels friliggande, uppförda 1944–46. Ett långt terrasshus och ett punkthus från åren 1946–52 uppförda efter ritningar av dåtidens namnkunniga arkitekter. Gestaltningmässiga värden och planlösningar. Gårdar och omgivande grönska, trafikseparering.<sup>13</sup>

### Att tillgodose riksintresset och utveckla staden – aktuella utmaningar

De två delområdena av riksintresse berörs inte av några planerade förändringar. Inga nämnda konflikter mellan olika intressen finns i dagsläget i eller i nära anslutning till de båda riksintresseområdena. Bullret från Essingeleden är ett problem i området.

### Förhållningssätt

Stjärnhusen och terrasshuset i centrala Gröndal är egenartade byggnader som är viktiga för Gröndals identitet. Plan- och bygglagens regler om att särskilt värdefulla byggnader inte får förvanskas bedöms vara tillämpliga.

Enklaven med resten av Gröndals villastad på Utkiksbacken är angelägen att bevara intakt bland annat på grund av sitt höga, synliga läge uppe på berget.

**Tvärspårsvägen i centrala Gröndal är ett nytt inslag i stadsmiljön.**  
Foto: Lennart Johansson  
Källa: Stadsbyggnads-kontoret



<sup>13</sup> Riksintressen för kulturmiljövården – Stockholms län (AB)



**Inviqning av Årsta centrum den 1 november 1953.**

Foto: okänd  
Källa: Stockholms stadsmuseum, Stockholmskällan

## Årsta centrum (AB 113)

Årsta centrum speglar tidens politiska vilja att skapa ett demokratiskt samhälle. Av vikt är de blandade verksamheterna i en mötesplats för alla åldrar där kulturen har stor betydelse, sammanvägt med sociala och kommersiella funktioner. De konstnärliga ambitionerna i projektet är sammanlänkande med de sociala, vilket berättar om 1940-talets tro på den offentliga konstens politiska roll och starka plats i samhället.

### Värdebärande uttryck

Bostadsområde i form av stadsdelscentrum, invigt 1953, som utgör ett av landets tidigaste exempel på en så kallad grannskapsenhet, med "torget som vardagsrum". En kommersiell, social och kulturell mötespunkt för alla åldrar, som utgjort en viktig förebild för svenskt förortsbyggande under efterkrigstiden.

Planläggningen med låga byggnader för olika funktioner – medborgarhus med bibliotek och teater, biograf, butiker, kontor, bostäder – grupperade runt det centrala torget. Gestaltningens värden och den konstnärliga utsmyckningen.<sup>14</sup>

Värdebärande karaktärdrag:

- Gatumönstrets och bebyggelsens anpassning till naturlandskapet och terrängen.
- Den gröna karaktären med väl gestaltade parker, förgårdsmark och sparad naturmark på bostadsgårdarna. Portiker och öppningar i kvarteren som skapar inblickar på de gröna gårdarna.
- Centrala parkstråk och dess samband med omgivande grönstruktur.
- Den gestaltade naturmarken med stentrappor, stödmurar och gångvägar.
- Tunnelbanetorg som omges av bebyggelse med lokaler i bottenvåningarna.
- Bebyggelsens sammanhållna helhet vad beträffar skala, gestaltning och material.

- Väl utförda byggnadsdetaljer så som fönster, entrépartier och balkonger.

Årsta centrum omfattas av en detaljplan, Dp 8253, från 1990 som innehåller rivningsförbud och starkt kulturskydd för både bebyggelse och torgytor.

### Att tillgodose riksintresset och utveckla staden – aktuella utmaningar

Årsta centrum har mycket stora kulturvärden att bevara. Samtidigt behöver de vägas samman med behov av förändringar för att hålla kvar platsen som en levande service- och träffpunkt för stadsdelen. Att stadsdelen Årsta förtätas med fler bostäder kan underlätta att behålla service och stärka Årsta centrumets betydelse i stadsdelen.

Centrumanläggningarna har haft svårt att hävda sig mot nya shoppinggallerior i ytterstaden vilket medför att närservicen ibland är begränsad. De lokala centrumen kan därför behöva förnyas och utvecklas för att möta konkurrensen från storskaliga handelscentrum och svara mot ändrade konsumtionsmönster.

Det finns ofta behov av att utveckla och komplettera stadsdelarna med andra upplåtelseformer, lägenhetsstorlekar och service.

<sup>14</sup> Riksintressen för kulturmiljövården – Stockholms län (AB)

### **Förhållningssätt**

Årsta centrum har stort kulturhistoriskt värde som bör värnas i sin helhet – både när det gäller byggnadsdetaljer, material, färg och konstnärlig utsmyckning. Hanteringen av själva torgytan bör också ske med hänsyn till helheten.

Huvudfokus i stadens hantering är att särskilt kulturhistoriskt värdefulla byggnader inte får förvanskas och att alla ändringar ska utföras

varsamt och med beaktande av värdebärande byggnadsdelar och karaktärsdrag. Prövning av bygglovsfrågor för särskilt kulturhistoriskt värdefull bebyggelse förutsätter medverkan av certifierad sakkunnig på varsamhet och antikvarisk konsekvensbedömning av projektet. Större förändringar i sammanhållna områden ska föregås av fördjupade stads- och kultur- miljöanalyser och konsekvensanalyseras.



**Vällingby Centrum. Ursprungliga byggnader och offentligt rum med bevarad karaktär har kompletterats med ett nytt, högt upplyft tak.**

Foto: Lennart Johansson  
Källa: Stadsbyggnadskontoret

## Vällingby (AB 120)

Vällingby-Råcksta planerades som en självförsörjande förort, landets första så kallade ABC-stad (Arbete-Bostäder-Centrum) med goda kommunikationer via tunnelbanan in till Stockholms innerstad. Ingen skulle ha längre än 900 meters gångväg från sin bostad till tunnelbanan. Av betydelse för riksintresset är den ursprungliga tanken med stadsplanen, inklusive naturmarken, olika slags bebyggelse typer samt områdets ursprungliga gestaltningsidéer.

### Värdebärande uttryck

Efterkrigstidens ideala förortsmiljö, uppbyggt som en självförsörjande förort längs tunnelbanan på grundval av idén om den så kallade ABC-strukturen (Arbete-Bostad-Centrum). Förebild för planering, gestaltning och socialt program för bostadsområden i Sverige och internationellt.

Planeringen med centrumdel med låg bebyggelse och gågator, affärer, service och gemensamma anläggningar och utanför detta en zon med en blandning av höga punkthus och lägre flerbostadshus, som omges av gräsplaner och grönska, samt längst ut områden med radhus- och småhusbebyggelse. Trafikdifferentiering, bestämda gestaltningsidéer. I det sociala programmet ingick tankar om en blandad befolkning och lättillgänglighet, som också skulle skapa en rationell verklighet för arbetande kvinnor. Området byggdes ut under 1950-talet och är ett sammanhållet uttryck för detta årtionde.<sup>15</sup>

Värdebärande karaktärdrag:

- Stadsdelarnas blandning av service, arbetsplatser, bostäder och parker.
- Centrala parkstråk och dess samband med omgivande grönstruktur.
- Centrumanläggningarnas artikulerade arkitektur med omsorg om byggnadsdetaljer, form-, färg- och materialverkan.

- Den tydliga gestaltningsidén med högre byggnader närmast centrumanläggningen och en succesiv nedtrappning av skalan längre ut.
- Bebyggelsens anpassning till naturlandskapet och terrängen.
- De ursprungliga husens gestaltning och byggnadsdetaljer så som fönster, entrépartier, balkonger och räcken.

### Att tillgodose riksintresset och utveckla staden – aktuella utmaningar

Redan när Vällingby byggdes var det svårt att locka arbetsplatser till området. Det fötal som flyttade dit lokaliserades i huvudsak vid centrum, i Råcksta och i Johannelunds industriområde. Omvandlingen av Vattenfalls byggnader i Råcksta till bostäder har inneburit noga genomförda avvägningar mellan att bevara kulturhistoriska och arkitektoniska uttryck i bebyggelsen och att skapa fungerande bostadsmiljöer. Det har inneburit cirka 1 200 nya bostäder i området, samtidigt som ett stort antal arbetsplatser gick förlorade.

Konkurrensen från storskaliga handelscentrum och arbetspendlingen till centrala Stockholm gör det svårt att upprätthålla blandningen av arbetsplatser, bostäder och service. Det finns därför behov av att utveckla stadsdelarna med nya bostäder och arbetsplatser samt att förnya centrumanläggningarna.

<sup>15</sup> Texter från Riksantikvarieämbetets motivering av riksintresset

Stadens mål är att Vällingby ska utvecklas med fler invånare, arbetsplatser och. Avsikten är att komplettera med fler attraktiva bostäder och att utveckla mångsidiga stadsmiljöer. Utvecklingen innebär kulturmiljön påverkas och att den negativa befolkningsutvecklingen och utflyttningen av arbetsplatser kan hejdas.

Genom Förbifart Stockholm beräknas Vällingby få en förbättrad regional tillgänglighet med starka samband till Skärholmen och Barkarby-Jakobsberg. Bergslagsvägen kan få en mer stadsmässig karaktär med kompletteringsbebyggelse, utan att förändra karaktären av huvudväg.

Samtidigt är Vällingby-Råcksta ett område av riksintresse för kulturmiljövården, vilket inte är okomplicerat att hantera. Stadsdelen har en klart avläsbar struktur med bebyggelse i tydligt definierade grupper med enhetlig karaktär. År 2009 upphävde Länsstyrelsen en antagen plan för område vid kvarteren Kulspetspennan och Stenografen i Råcksta. Två punkthus hade placerats så att de innebar en markant brytning mot områdets övergripande planidé. Byggnadsstrukturen i området anses vara värdebärande för det kulturhistoriska värdet.

Efter 1960-talet har folkmännen i Vällingby-Råcksta minskat kraftigt och är i dag knappt 15 000 invånare. Att upprätthålla ABC-stadstanken med lokal balans mellan bostäder, arbete och centrum har varit svårt på grund av ändrade demografiska förhållanden i området, utflyttning av arbetsplatser och svår konkurrens från andra köpcentrum.

### Förhållningssätt

För att värna den övergripande idén om ABC-staden krävs medvetna avvägningar mellan bebyggelseutvecklingen och de kulturhistoriska värdena i och intill riksintresseområdena. Det är nödvändigt att stadsmiljön utvecklas med

fler bostäder, arbetsplatser och att centrum vid behov kan förstärkas. Samtidigt är det nödvändigt att riksintresseområdets struktur och helhetsmiljö bevaras. Staden bedömer att Vällingby-Råckstas särprägel kan var en tillgång som gör stadsdelen extra attraktiv.

Ytterligare kompletteringsbebyggelse i stor skala i centrala delar av riksintresseområdet bedöms vara svårt att genomföra, utan att viktiga karaktärsdrag i bebyggelsen skadas. Den omvandling som skett i Vällingby visar dock att en stegvis förnyelse av centrum och omgivande bostadsområden kan genomföras samtidigt som unika kulturhistoriska värden tillgodoses.

Det gäller att anpassa kompletteringsbebyggelsen så att den till volym, placering och uttryck inte bryter strukturen med de enhetliga bebyggelsegrupperna. Nya tillägg i stadsdelen behöver ha samma höga kvalitet på utformningen som ursprungsbebyggelsen.

Ny mer omfattande kompletteringsbebyggelse kan prövas i riksintresseområdets nära omgivning. Kulturmiljö- och landskapsanalyser kan vara ett värdefullt underlag, som beskriver handlingsutrymmet för förändringar.



**Biografen Fontänen i Vällingby.**  
Foto: Lennart Johansson  
Källa: Stadsbyggnadskontoret





Stadsbyggnadskontoret  
08-508 27 300  
Fleminggatan 4  
104 20 Stockholm

[stockholm.se/oversiktsplan](http://stockholm.se/oversiktsplan)  
[facebook.com/Stadsutvecklingstockholm](https://facebook.com/Stadsutvecklingstockholm)

**The Capital of Scandinavia**